



สัมมาทิฏฐิ



ทะลุมิติมายา



ตามแนวพระนิพนธ์ในสมเด็จพระสังฆราชเจ้า
กรมหลวงวชิรญาณสังวร

เล่มที่ ๒



สัมมตทิฏฐิ

ทะเลลุมิติมายา



เมื่อมองให้ทะเลลุมิติมายา
เห็นถูกก็จะเป็นไม่เห็นผิด

สัมมาทิฏฐิ

ทะเลลุมิติมายา

สัมมาทิฏฐิ ทะลุมิติมายา

ตามแนวพระนิพนธ์ในสมเด็จพระสังฆราชเจ้า
กรมหลวงวชิรญาณสังวร

ที่ปรึกษา

พระธรรมศากยวงศ์วิสุทธิ์ (อนิลมาน ธมฺมสากิโย)
ผู้ช่วยเจ้าอาวาสวัดบวรนิเวศวิหาร

สนับสนุนโดย

กองทุนพัฒนาสื่อปลอดภัยและสร้างสรรค์

คณะผู้จัดทำ

บริษัท อีโนว่า จำกัด




คำนำ

โครงการ "สัมมาทิฐิ ทะลุมิติมายา" ตามแนวพระนิพนธ์เรื่อง "สัมมาทิฐิ" ในสมเด็จพระสังฆราชเจ้า กรมหลวงวชิรญาณสังวร ได้รับการสนับสนุนจากกองทุนพัฒนาสื่อปลอดภัยและสร้างสรรค์ โดยมีวัตถุประสงค์หลักในการจัดทำขึ้น เพื่อเผยแพร่สื่อคุณธรรมที่ดีและสร้างสรรค์สำหรับเด็ก เยาวชน และครอบครัว ให้ได้รับความรู้ ความเข้าใจเกี่ยวกับสัมมาทิฐิอย่างถูกต้อง ในรูปแบบการ์ตูนแอนิเมชันที่สนุกสนาน เข้าใจง่าย ช่วยเติมเต็มคุณธรรม จริยธรรมและศีลธรรมของสังคม ให้งอกงามและน้อมนำหลักธรรมคำสอนที่สอดแทรกอยู่ในเนื้อเรื่องนำไปประยุกต์ใช้ได้จริงในชีวิตประจำวัน

ทางคณะผู้จัดทำขอกราบขอบพระคุณ พระธรรมศากยวงศ์วิสุทธิ์ (อนิลมาน ธมฺมสากิโย) ผู้ช่วยเจ้าอาวาสวัดบวรนิเวศวิหาร ที่เมตตาให้คำปรึกษาตลอดการทำงานและขอขอบพระคุณกองทุนพัฒนาสื่อปลอดภัยและสร้างสรรค์ ที่ให้การสนับสนุนการทำงานของโครงการสัมมาทิฐิ ทะลุมิติมายาด้วยดีเสมอมา รวมถึงผู้มีส่วนร่วมทุกท่านที่ได้ร่วมแรงร่วมใจกันผลิตสื่อคุณธรรมชิ้นนี้ให้สำเร็จออกมาเผยแพร่สู่สาธารณะสมความตั้งใจ

โครงการสัมมาทิฐิ ทะลุมิติมายา

ความเป็นมาของการ์ตูนแอนิเมชันเรื่อง สัมมาทิฏฐิ ทะลุมิติมายา



ในปัจจุบันสื่อที่ส่งเสริมการเรียนรู้และสร้างเสริมพฤติกรรมที่ดีของเด็กและเยาวชน ให้องค์ความรู้ แนะนำแนวทางการปฏิบัติ ในด้านศีลธรรม คุณธรรม จริยธรรม ที่สร้างความบันเทิง ตลอดจนเป็นสื่อส่วนกลาง อันหมายถึงสื่อที่หน่วยงาน องค์กร ผู้เผยแพร่สื่อ ตลอดจนถึงประชาชน สามารถนำไปใช้ หรือเผยแพร่โดยไม่ติดเงื่อนไขลิขสิทธิ์ มีจำนวนจำกัด

เด็กและเยาวชนนั้นมีความสำคัญในการพัฒนาประเทศ แต่สังคมในปัจจุบัน สภาพแวดล้อมที่เทคโนโลยีเข้ามามีบทบาทสำคัญ จึงเป็นช่องทางให้เด็กสามารถเข้าถึงสื่อต่าง ๆ ได้โดยง่าย และสื่อที่เหมาะสมต่อการเรียนรู้ของเด็กกลับยังมีไม่มากนัก ซึ่งการเสพข้อมูลที่ไม่เหมาะสมหรือการเสพสื่อด้านเดียวโดยไม่มีองค์ความรู้ประกอบการเรียนรู้ นั้น มีผลต่อความคิด ค่านิยม พฤติกรรมที่ไม่เหมาะสมต่อการเรียนรู้ของเด็ก

ด้วยเหตุดังกล่าว จึงเป็นที่มาของแนวคิดในการนำเสนอ โครงการจัดทำการ์ตูนแอนิเมชันเรื่อง “สัมมาทิฏฐิ ทะลุมิติมายา” เพื่อเพิ่มสื่อสร้างสรรค์ที่เป็นองค์ความรู้ สร้างจินตนาการเพื่อยกระดับจิตใจและค่านิยม ที่ถูกต้องให้แก่เด็กและเยาวชน



“สัมมาทิฏฐิ” หรือ ความเห็นชอบนั้น ตามหลักพระพุทธศาสนา เป็นศัพท์ที่ครอบคลุมความหมายที่กว้าง อาทิ เป็นความเข้าใจ เป็นประสบการณ์ เฉพาะตน เป็นกฎแห่งเหตุผล มีลักษณะเป็นธรรมชาติของความจริง เป็นปัญญาเป็นความรู้ เป็นเครื่องกำหนดว่า จะรับรู้ปฏิบัติตอบโต้อย่างไรในทุกเรื่อง ดังนั้น การเรียนรู้เรื่องของสัมมาทิฏฐิ จึงเป็นการเรียนรู้พื้นฐานของความจริงของโลก หรือ เรียนรู้พื้นฐานของการดำรงชีวิต เมื่อเราได้เรียนรู้และเข้าใจความเป็นจริงของธรรมชาติความเป็นไปในโลกแล้ว ก็จะเป็นพื้นฐานของการวิเคราะห์ การพิจารณา การรู้เท่าทันของสาเหตุ นั่นคือ ผู้ที่เข้าใจก็จะสามารถเข้าถึงสิ่งที่ได้รับรู้ สามารถวิเคราะห์ และประเมินสิ่งที่ได้รับรู้นั้นได้ ซึ่งจะนำไปสู่การดำเนินชีวิต หรือพัฒนาทักษะการดำเนินชีวิตได้

ทางพระพุทธศาสนา “สัมมาทิฏฐิ” เป็นธรรมองค์แรกของมรรคมีองค์ ๘ ที่เป็นกุญแจสำคัญของการที่จะไขไปสู่ขุมทรัพย์ของพระพุทธศาสนา ถูกถอดออกมาเป็นบทเรียนที่เด็กและเยาวชนสามารถเรียนรู้ง่าย ๆ ในรูปแบบภาพยนตร์การ์ตูนแอนิเมชัน เพื่อให้ชุดความรู้ครบถ้วน

ทั้งนี้ การ์ตูนแอนิเมชันเรื่อง “สัมมาทิฏฐิ ทะลุมิติมายา” ได้รับการอนุญาตให้นำบทพระนิพนธ์เรื่อง “สัมมาทิฏฐิ” อันเป็นบทพระนิพนธ์ของสมเด็จพระสังฆราชเจ้า กรมหลวงวชิรญาณสังวร พระสังฆราชองค์ที่ ๑๙ แห่งกรุงรัตนโกสินทร์ ซึ่งได้นิพนธ์ตามพระเถรานุเถระของท่าน พระสารีบุตรเถระ ที่ว่าด้วยเรื่อง กุศลและอกุศล อาหาร ความจริง ชรามรณะชาติ ภพ อุปาทาน ตัณหา เวทนา ผัสสะ อายตนะ นามรูป วิญญูญาณสังขาร อวิชชา และอาสวะ เป็นต้น ทรงโยงให้เห็นว่าหลักธรรมทุกข้อ

เกี่ยวโยงซึ่งกันและกัน เมื่อมีความเข้าใจลึกซึ้งในพระธรรม จะเห็นได้ว่า หัวใจของพระพุทธศาสนา ก็คือ สัมมาทิฏฐิ หรืออย่างที่ทรงเรียกว่า สัมมาทิฏฐิ ศาสนา คำสั่งสอนที่ทำให้เข้าใจโลกและชีวิตนั่นเอง

หนังสือพระนิพนธ์เรื่อง “สัมมาทิฏฐิ” นี้ พระบาทสมเด็จพระบรมชนกาธิเบศร มหาภูมิพลอดุลยเดชมหาราช บรมนาถบพิตร ได้มีพระราชดำริให้รวบรวมถอดเทปจากการอบรมจิตตภาวนาของ สมเด็จพระสังฆราชเจ้า กรมหลวงวชิรญาณสังวร พระสังฆราชองค์ที่ ๑๙ มาจัดพิมพ์เป็นหนังสือ “สัมมาทิฏฐิ” โดยทรงพระกรุณาตรวจทานต้นฉบับด้วยพระองค์เอง



สัมมฤทธิคุณ

ทะเลลุมิติมายา



ตอนที่ ๓

ปาณาติบาต ตอนที่ ๒



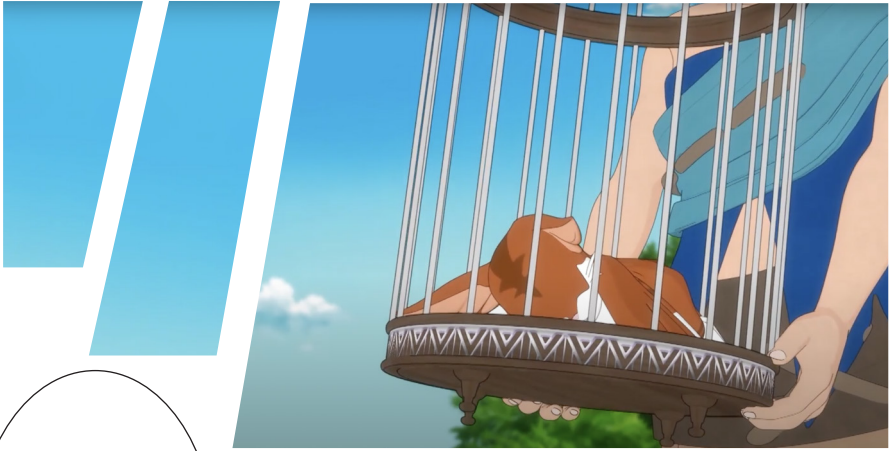
นี่คือลุงโทน
พ่อค้าใจโหด
ชอบปล่อย
ตุ๊กเหมียว

เพื่อจับกลับ
มาทรมาน
หรือเอาไป
เผาไฟบูชายัญ

ปัง
ปัง

เร่เข้ามา ๆ
ปล่อยตุ๊กเหมียว
วันนี้ โชคดี
ตลอดชาติ
ยิ่งปล่อยมาก
ยิ่งรวย

ปล่อยแล้ว
สวย
ปล่อยแล้ว
รวย!!



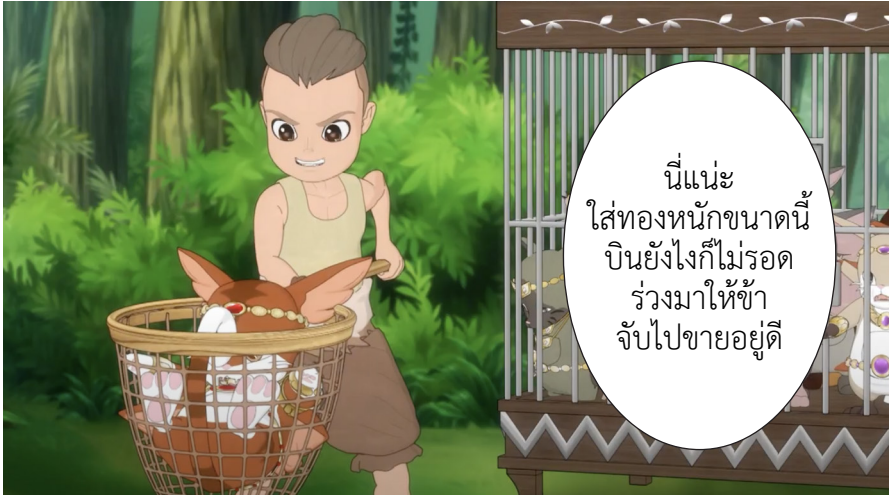
ขอให้ตุ๊กเหมียว
บินข้ามหน้าผา
สำเร็จด้วยเถอะ

พรของข้า
จะได้สมหวัง

ฟิง
ไปเลย!









ดูเจ้าตัวนี้สิ
ไม่ธรรมดา
พลังชีวิตเยอะ



ใจสู้แบบนี้
เอาไปปล่อย
หน้าผาแล้ว
ได้บุญเยอะ

หรือเอาไปบูชาไฟ
ก็ได้บุญใหญ่
สมหวัง ร่ำรวย
เป็นอภิมหิมา
มหาเศรษฐี



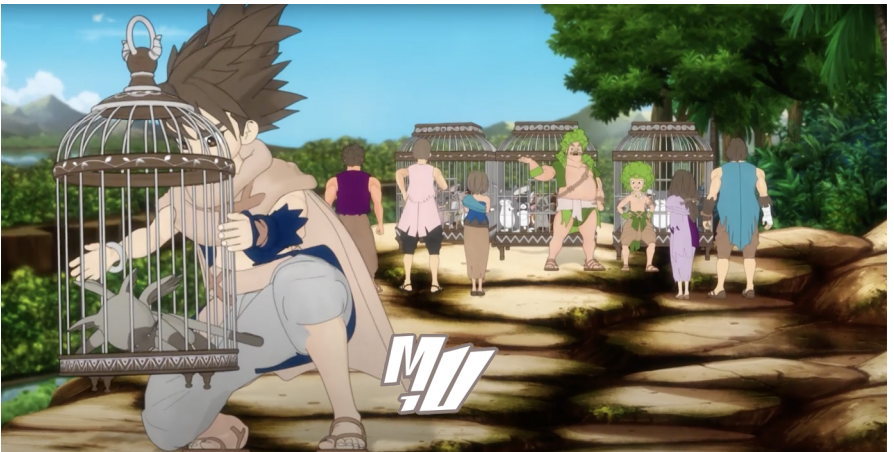
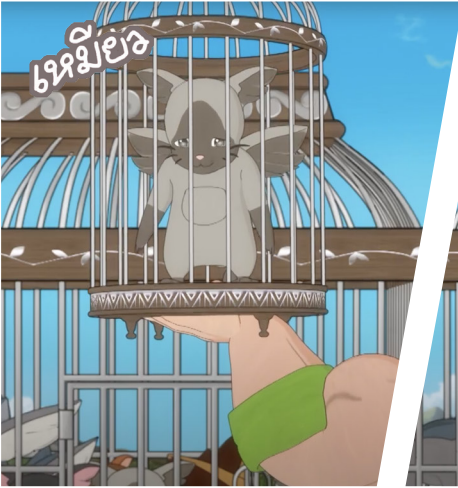
ข้าเอา
ตัวนี้

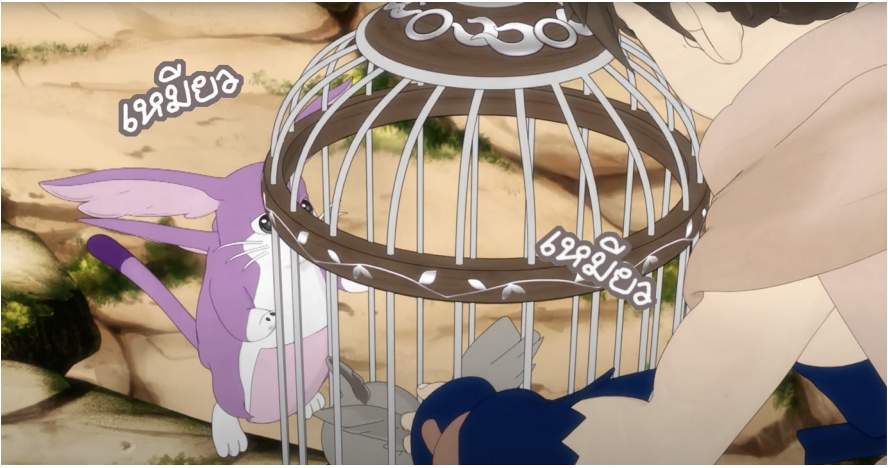
ฮือ ฮือ

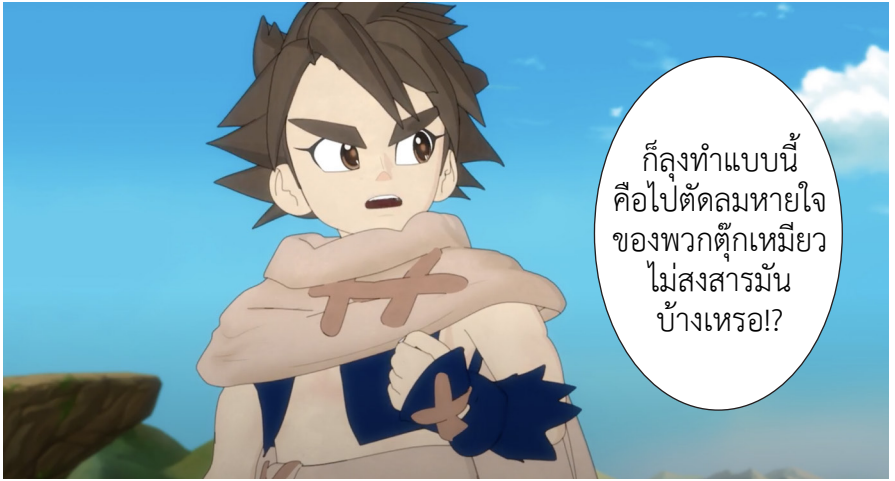
ข้า
ก่อน ๆ

ฮือ ฮือ

ไม่ ๆ
ตัวนี้ข้าจอง
ขายเท่าไร
ข้าให้ไม่อั้น!







ก็ลองทำแบบนี้
คือไปตัดลมหายใจ
ของพวกตึกเหมียว
ไม่สงสารมัน
บ้างเหอ!?



ฮึ้ย
ตัดลมหายใจ
อะไร
ข้าไม่รู้จัก
ไปให้พิน!!



แบบนี้
ไง!





ข้ายังจำ
ความแค้นในวัยเด็ก
ได้ฝังใจ!
ข้าจะจับตุ๊กเหมียว
ไปขาย
แต่มันไม่ยอม



มากัดมือข้า
จนเป็นแผล
เหวอะหวะ
ปวดแสบ
ปวดร้อน



ต้องนอนทรมาน
เพราะพิษไข้
ตั้งแต่นั้นข้าก็เกลียด
ตุ๊กเหมียวเข้ากระดูก
อยากทรมานมัน
ให้เหมือนกับ
ที่ข้าโดน!





เหวอ
ศิลา
ระวัง!

ฮึ้ย!
ลุงโตนั่น
ทำไมถึงมี
จิตใจโหดร้าย
ขนาดนี้นะ



ถ้าอยากรู้
ก็ต้องเข้าไป
ดูในใจของ
ลุงโตน!



ออกไป

ออกไป



นั่นไง
ปีศาจในใจ
ลุงโทน!!



ไหน
ปีศาจอยู่ไหน
เจ้าเห็นได้ไง
ทำไมข้า
ไม่เห็นล่ะ?



นี่เจ้า
ไม่เห็นหรือ
ว่าในใจลุงโทน
มีอะไรอยู่



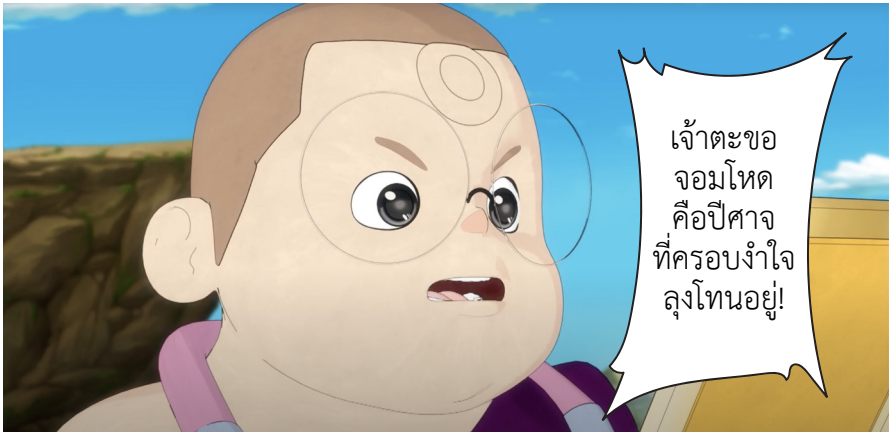
อ๊ะ
ลืมไปว่า
เจ้ามองไม่เห็น
ถ้าไม่ใช่แว่น
สัมมาทิฐิ
ทะลุมิติมาชา

ศิลา
ได้เวลาใช้
พลังสัมมาทิฐิ
แล้ว!









ฉายา : เจ้าตะขอจอมโหด
ชื่อจริง : ปาณาติบาต (การตัดลมหายใจของผู้อื่น)
นิสัย : โหดร้าย ชอบทรมาน ทำลายชีวิตสัตว์

เจ้าตะขอ
จอมโหด
อย่างนั้น
หรือ!

เจ้าเข้ามา
ได้อย่างไร
กัน!



เจ้าปีศาจ!
หยุดยุ่ง
ให้คนทำชั่ว
ได้แล้ว!

ติติ

ก็ถ้าเจ้าพวกนี้
ไม่เห็นดีเห็นงาม
ข้าจะไปทำ
อะไรได้ล่ะ
จริงมัย



ศิลา
เจ้าตะขอมโหดนะ
ชอบยุ่งให้คน
ทำลายชีวิตสัตว์
ทางเดียวที่จะแก้ได้
คือต้องใช้
ความเมตตา
กรุณา!









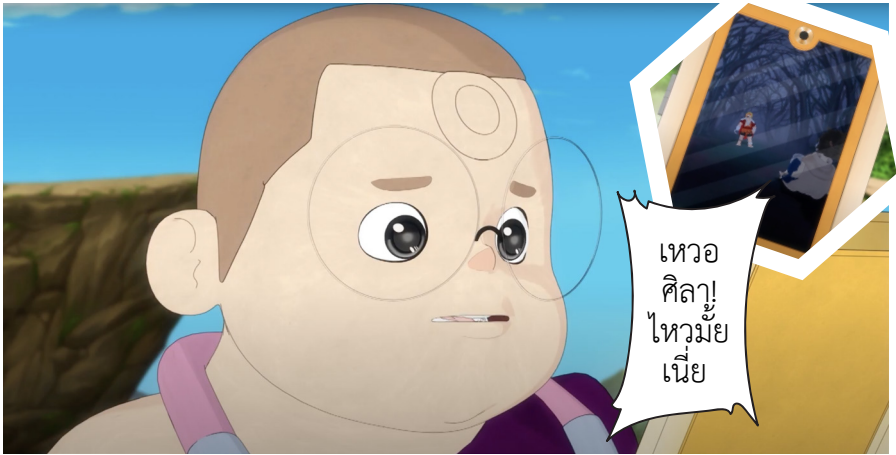
โอ๊ย
อูย เจ็บ
ชะมัด!



เจ็บใจนัก
ข้าทำอะไร
เจ้าปีศาจนั้น
ไม่ได้เลย!
ต้องทำยังไง
ถึงจะปราบ
มันได้นะ!!



ถ้าไม่อยากเจ็บ
ไปมากกว่านี้
ก็อยู่เฉยๆ เถอะ
เจ้าหนู
รอดูความสนุก
กันต่อดีกว่า



เหว
ศิลา!
ไหวมัย
เนี่ย



พวกเรา
เสียเวลา
ทำพิธีมานาน
เกินไปแล้ว
ได้เวลา
บูชายักษ์
ตุ๊กเหมียว
กันแล้ว
ทุกคน!

ยิ่งเผา
เจ้าตุ๊กเหมียว
บูชาไฟได้
มากเท่าไร

ที



ข้าก็จะยิ่ง
สมหวัง
รำรวย
มากขึ้น
เท่านั้น

ที

ไม่ได้ ๆ!
เผาไม่ได้
นะลุง!

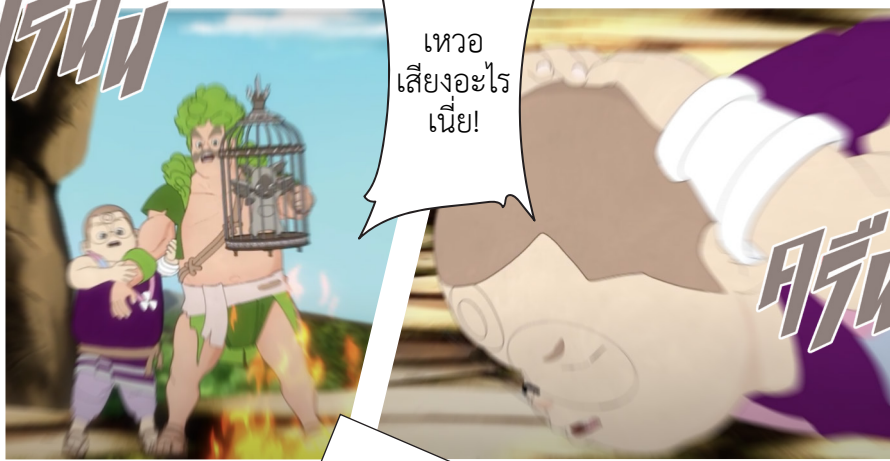
เฮ ๆ



เผา
เลย ๆ

ศรั๊น

เหวอ
เสียงอะไร
เนี่ย!



ศรั๊น

ฮึ๊ก...
แค้ก ๆ
อยู่ ๆ ทำไม้ช้า
ถึงหายใจ
ไม่ออก!



ทุบ

เหมียว



CRASH

เหมียว



แค๊ก ๆ

หายใจ
ไม่ออก



นี่มันควีน
อะไรเนี่ย
หรือว่า
ภูเขาไฟ
ระเบิด!

แย่แล้ว
เกิดควีนพิษ
ตรงนั้นแน่ ๆ
ต้องรีบอพยพ
ทุกคนไปหา
ที่หลบก่อน
แล้ว!

เกิดเหตุร้ายขึ้น
ในหมู่บ้านมายา
ในขณะที่ศิลา
ยังปราบปีศาจ
ไม่สำเร็จ

เรื่องราวจะเป็น
อย่างไรต่อไป
ติดตามได้
ในตอนต่อไป

คำธรรม คำไทย

เฮ้อ...
ถ้าลุงโตนรู้จัก
รักษาศีล

คงไม่ทรมาน
เจ้าตุ๊กเหมียว
แบบนี้แน่ ๆ

นั่นสิ
ว่าแต่...
ศีลแปลว่า
อะไรหรอ
เข้าใจยิน
มานานแล้ว

ศีล

ศีล

ความเป็นปกติของมนุษย์
ที่ไม่เบียดเบียนผู้อื่น

ศีล มีหลายความหมาย
ความหมายหนึ่งคือ **ความเป็นปกติของมนุษย์ ที่ไม่เบียดเบียนผู้อื่น**



เช่น ศีล 5 ข้อที่ 1
ปาณาติปาตา เวระมะณี สิกขาปะทัง สะมาทิยามิ
คือเว้นจากการตัดลมปราณ หรือลมหายใจของผู้อื่น
คนปกติก็รู้ว่าไม่ควรทำอยู่แล้ว เพราะทำให้คนอื่นเดือดร้อน





สัมมกัตตัญญู

ทะเลลูมิติมายา



ตอนที่ ๔

ปาณาติบาต ตอนที่ ๓



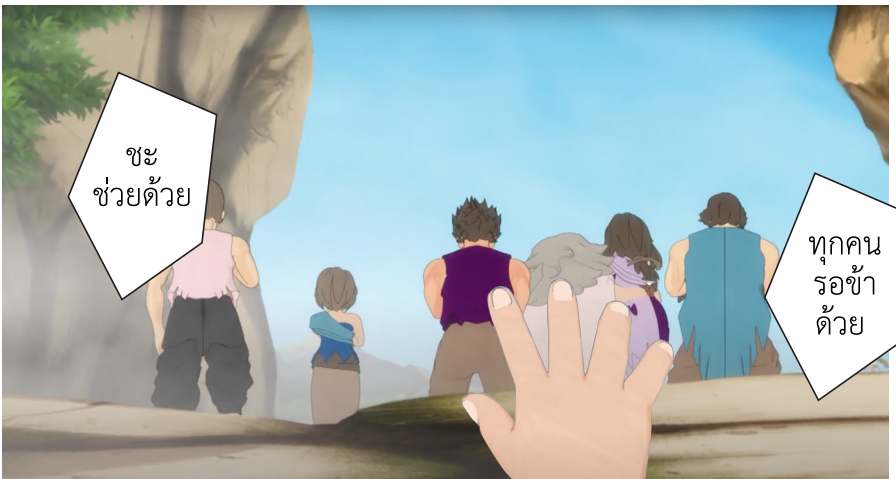
แค่ก ๆ

แค่ก ๆ

ทุกคน
หาที่หลบ
ภัยก่อน
เร็วเข้า!



ทางโน้น
มีถ้ำอยู่
รีบไปหลบ
ในนั้นกัน
ก่อน







แค่กๆ
นะ...นี่ข้า
กำลังจะ
ตายแล้ว
ไซ่มัย

ข้าไม่
อยากตาย
ข้ายังอยาก
มีลมหายใจ
อยู่!



เหมียว

เหมียว

นะ นั่น
จะ ๑ เจ้า
ตุ๊กเหมียว

ไม่นะ
จะมาแก้แค้น
ข้าไซ่มัย

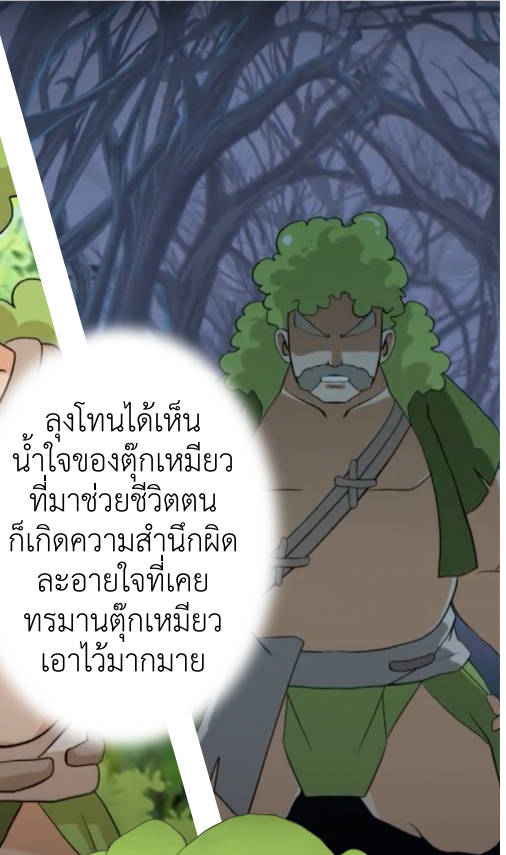
อย่านะ
อย่า!



เจ้า
พยายาม
ช่วยชีวิต
ข้า

ทั้งที่ข้า
เคยทำร้าย
ให้พวกเจ้า
ต้องทนทุกข์
ทรมาน
ข้า
ละอายใจ
เหลือเกิน

ข้า... ข้า
ขอโทษ!



ลุงโทนได้เห็น
น้ำใจของตุ๊กเหมียว
ที่มาช่วยชีวิตตน
ก็เกิดความสำนึกผิด
ละอายใจที่เคย
ทรมาณตุ๊กเหมียว
เอาไว้มากมาย

เมื่อความชั่วร้าย
ในใจสงบลง
จึงเกิดความ
เห็นถูกเป็นถูก
เห็นผิดเป็นผิด
กิเลสก็สงบลง





ปัง!
มันสำนึก
ได้แบบนี้
พลังของข้า
ก็ลดลง
นะสิ



ไม่ได้นะ
แผนการ
ของข้า
จะล้ม
ไม่ได้!





ตอนนี้
ลุงโชน
สำนึกได้
เลิกคิดร้าย
กับตุ๊กเหมียว

พลังของเจ้า
ก็ไม่เหลือ
อีกแล้ว
เจ้าปีศาจ!



ปล่อย
ข้า!!!







ลุงโตน!
อดทนไว้
ก่อนนะ
ข้าจะช่วย
ท่านเอง



โอย...
ขอบใจเจ้า
มากนะ
ที่ช่วยเตือน
สติข้า
ไม่ให้
ทำชั่ว
แถมยังมา
ช่วยชีวิต
ข้าอีก

ไม่เป็นไร
หรอก
ข้ายินดีช่วย



รีบไปจาก
ตรงน้กันเถอะ
ท่านลุง









ข้าทำร้าย
พวกเจ้าไว้มาก
แต่พวกเจ้ากลับ
ไม่คิดโกรธแค้น
ยังมาช่วยชีวิตข้า
คอยดูแลทำ
แผลให้ข้าอีก...

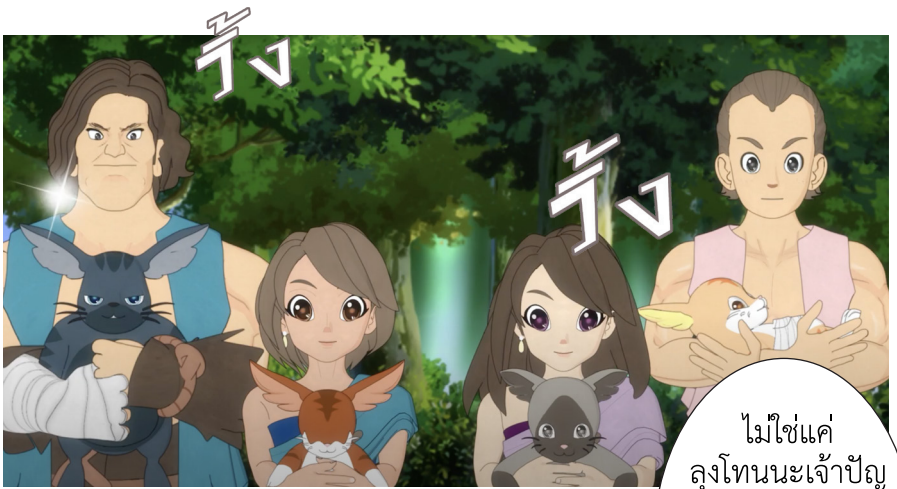
ตอนนี้ข้า
สำนึกผิดแล้ว
ข้าจะไม่ทรمان
สัตว์อีกต่อ
ไปแล้ว



ข้าดีใจนะ
ที่ลุงคิดได้
แบบนี้

โฮ้...
ขนาดสัตว์
ตัวเล็ก ๆ
ยังมีน้ำใจ
ขนาดนี้





ไม่ใช่แค่
ลูกโตนนะเจ้าปัญ
ปีศาจในใจ
ของชาวบ้าน
ทุกคนก็
หายไปแล้ว
เหมือนกัน!



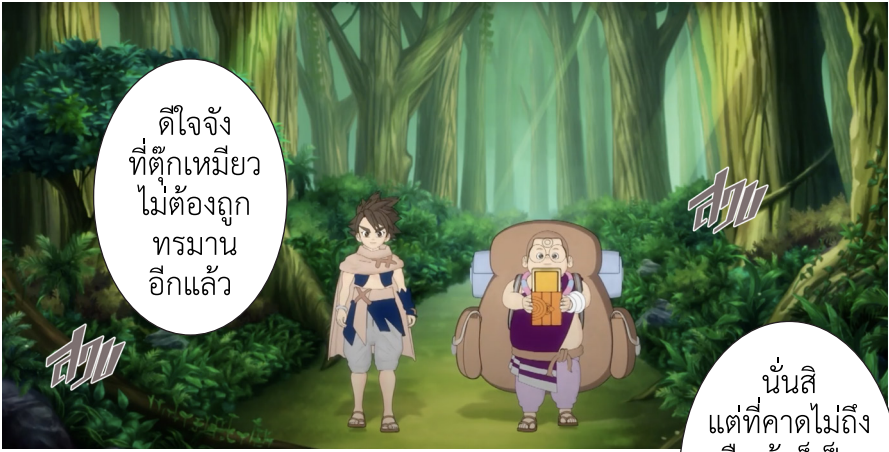
ขอบคุณ
มากนะ
ที่ช่วยชีวิต
พวกเรา



พวกเราจะ
ดูแลเด็กเหมียว
บาดเจ็บ
พวกนี้เอง
ไม่ต้องเป็น
ห่วงนะ

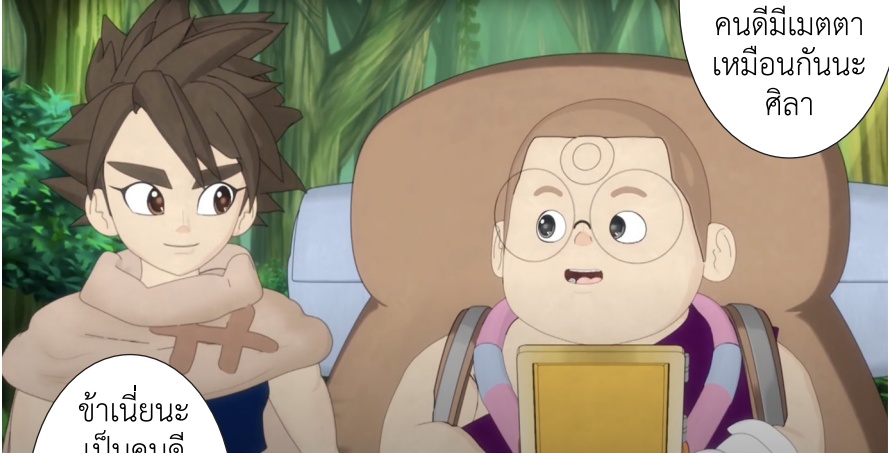
แล้วพบกัน
ใหม่

แล้วพบ
กันใหม่!



ดีใจจัง
ที่ตึกเหมียว
ไม่ต้องถูก
ทรมาน
อีกแล้ว

นั่นสิ
แต่ที่คาดหวังไม่ถึง
คือเจ้าก็เป็น
คนดีมีเมตตา
เหมือนกันนะ
ศิลา



ข้าเนี่ยนะ
เป็นคนดี
ซ้ำแค่มิชอบ
เห็นใครถูก
รังแกมาก
กว่า



จะอะไร
ก็ช่างเถอะ
เจ้าคงมี
อะไรดี
ท่านอาจารย์
ถึงได้ให้
คัมภีร์มา
จริงมัยล่ะ





เข้าไม่ได้
ทำอะไรเลย
ท่านอาจารย์
ปีศาจเข้า
ก็สู้ไม่ได้



แต่เจ้าก็มี
เมตตา คือ
ปรารถนาดี
กับผู้อื่น

และยังมี
กรุณา คือ
สงสาร
ลงมือช่วย
ผู้อื่นให้
พ้นทุกข์

มี มุทิตา
คือ ความยินดี
เมื่อคนอื่น
อยู่ดีมีสุข

แบบที่เจ้า
บอกกับเจ้าปัญญา
ว่าเจ้ารู้สึก
ดีใจที่ตุ๊กเหมียว
ไม่ต้องถูก
ทรมานอีก
แล้วไงละ

แต่...
ก็สงครามลู่โทน
เหมือนกันนะ
ขอรับ ป่านนี้
ยังเดินไม่ได้
อยู่เลย



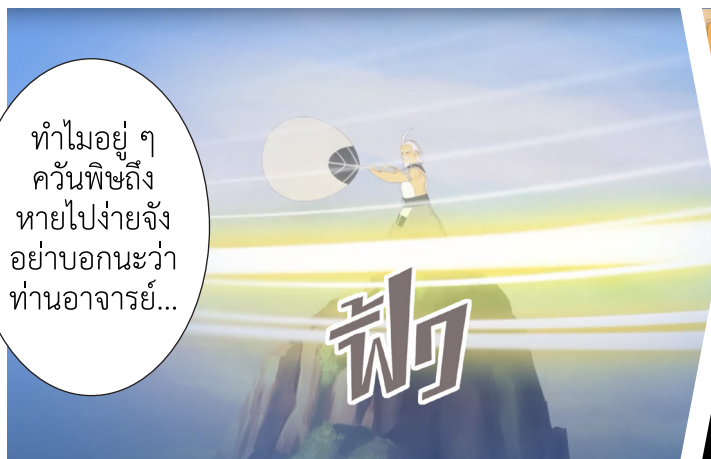
เจ้าได้
ช่วยเหลือเขา
อย่างเต็มที่
แล้ว



ถ้าเขาต้อง
บาดเจ็บเจ้า
ก็ต้องทำใจ
คือมี อุเบกขา
ในสิ่งที่เกิดขึ้น

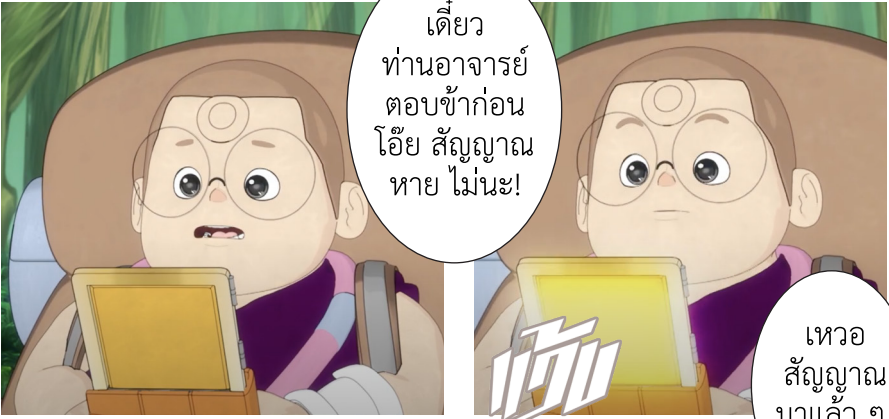


ใช่ ศิลา
อย่าไปคิดมากเลย
แต่ท่านอาจารย์
ขอรับ ข้าสงสัย
เรื่องนึ่ง



ทำไมอยู่ ๆ
ควันพิษถึง
หายไปง่ายจัง
อย่าบอกนะว่า
ท่านอาจารย์...





เดี๋ยวก่อน
ท่านอาจารย์
ตอบข้าก่อน
โธ้ย สัญญาณ
หาย ไม่นะ!

เหวอ
สัญญาณ
มาแล้ว ๆ



ภาพนี้
คือที่ไหน
เนี่ย?

จ๊ะเอ๋
ตลาดใน
เมืองงี้ล่ะ



เดี๋ยวก่อน
พาไป
เอง



งั้นก็รีบ
ไปเถอะ
เดี๋ยวจะเกิด
เหตุร้าย
ขึ้นซะก่อน!

เย้
ดีเลย
ท่านยาย!



กาลครั้งหนึ่ง
เปลี่ยนไป
ทุก ๆ คนนั้น
ก็เข้าใจ เลิกตัด
ปราณสักที่
เมตตา กรุณา
มุทิตา เต็มที่
อูเบกขาเข้าใจ
ได้ดี แฮปปี้ลันลา

และแล้ว
หมู่บ้านมายาก
ก็กลับมาสงบสุข
เต็มไปด้วยความ
เมตตาตั้งเดิม



แต่ศึลากับเจ้าปัญญา
ยังมีภารกิจอื่น
รออยู่อีก
เรื่องราวจากนี้
จะเป็นอย่างไร
โปรดติดตาม
ตอนต่อไป



คำธรรม คำไทย

เป็นอะไร
ทำไมยืนนิ่ง
ทำหน้าไร
อารมณ์จั่ง



อุเบกขา

ข้ากำลังหัด
อุเบกขา
ตามที่ท่าน
อาจารย์สอน
อยู่ล่ะสิ

โธ่เอ๊ย ศิลา
อุเบกขาไม่ได้
แปลว่าให้เฉยเมย
ไม่สนใจอะไร
แบบนี้แหละ



อ้าว
แล้วแปล
ว่าอะไร
ล่ะ

อุเบก



อุเบกขา คือ ความวางจิตเป็นกลาง ไม่ยินดีไม่ยินร้าย ไม่ทุกข์ไม่สุขทางใจ เหมือนที่เจ้าช่วยเหลือน้องโตนเต็มทีแล้ว แต่โตนยังต้องทุกข์เพราะเขาเจ็บ ก็ต้องทำใจ



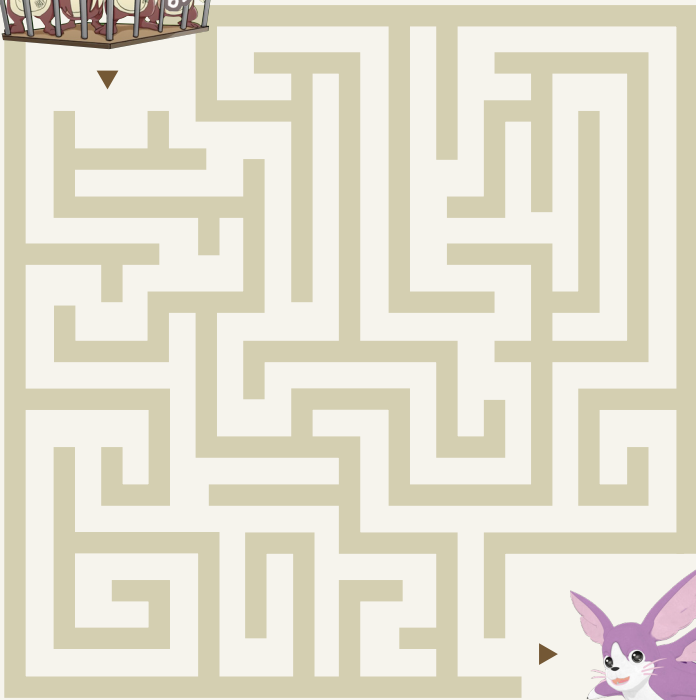
แต่มันต้องมี เมตตา กรุณา มุทิตา มาก่อนนะ รวมเรียกว่า พรหมวิหาร 4



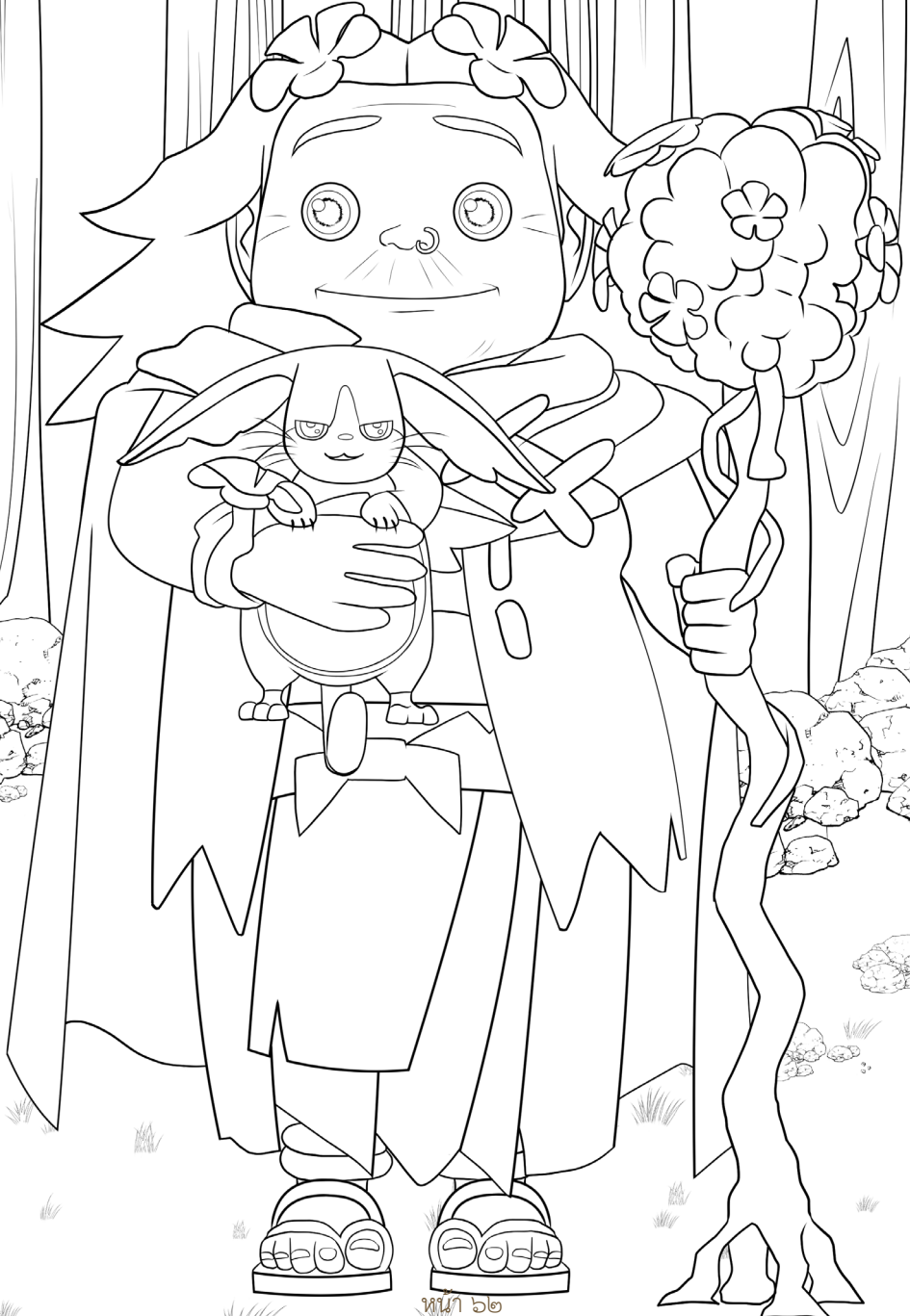


เกมส์์ธรรมะ

แย่แล้ว! ตู๊กเหมียวกำลังถูกจับไปบูชาไฟ
ความเมตตา กรุณา เท่านั้นที่จะพาตู๊กเหมียวออกจากกรงขังได้



มาช่วยตู๊กเหมียวกันเถอะ!



สัมมาภูฏริ

พระคุณมีติมายา



สัมฤทธิ์ฤทธิ์

ทะเลลุ่มติมายา





“สัมมาทิฐิ” เป็นธรรมองค์แรก
ของมรรคมีองค์ ๘
ที่เป็นกุญแจสำคัญของการที่จะไขไปสู่
ขุมทรัพย์ของพระพุทธศาสนา