



FACT SHEET

	<p>MEDIA ALERT</p> <p>โครงการศึกษาวิจัยสภาพการณ์สื่อและพฤติกรรมเปิดรับสื่อ ฝ่ายนโยบายและยุทธศาสตร์ กองทุนพัฒนาสื่อปลอดภัยและสร้างสรรค์</p>
	<p>โทรศัพท์: 022730116-8</p> <p>โทรสาร: 022730116-19</p> <p>E-mail: mediaalert@thaimediafund.or.th</p>
<p>ผลการศึกษาลำดับที่</p>	<p>2/2564</p>
<p>เรื่อง</p>	<p>ความสัมพันธ์และความรุนแรงทางเพศในละครโทรทัศน์</p>

บทนำ / Introduction

จากกระแสวิพากษ์วิจารณ์ละครเรื่องเมียจำเป็น กรณีที่มีการนำเสนอฉากข่มขืน และการโทษเหยื่อความรุนแรงทางเพศ (Victim Blaming) จนเป็นเหตุให้มีการรณรงค์ #แบนละครเมียจำเป็น และ #ข่มขืนผ่านจอพอกันที ในโซเชียลมีเดีย จนติดอันดับ 1 และ 2 ในทวิตเตอร์ เมื่อวันที่ 6 กุมภาพันธ์ 2564 ที่ผ่านมา ไปจนถึงการเรียกร้องขององค์กรสตรีให้ยุติการผลิตซ้ำฉากข่มขืนในละครซึ่งเป็นส่วนหนึ่งของปัญหาความเสมอภาคทางเพศ ทั้ง 2 กรณี สะท้อนให้เห็นถึงพลังทางสังคมที่เล็งเห็นถึงความสำคัญของละครในการชี้นำ/บ่มเพาะทัศนคติเรื่องความสัมพันธ์และความรุนแรงทางเพศ

Media Alert จึงเห็นควรศึกษาลักษณะการนำเสนอเนื้อหาความสัมพันธ์และความรุนแรงทางเพศในละครโทรทัศน์ จากกลุ่มตัวอย่างละครโทรทัศน์ทางสื่อบroadcastและสื่อออนไลน์ จำนวน 3 เรื่อง ใน 3 ประเด็น ได้แก่ 1) พฤติกรรมทางเพศ และความสัมพันธ์ทางเพศ 2) ความรุนแรงทางเพศและการข่มขืนในมิติด้านสังคมและวัฒนธรรม และ 3) ปัจจัยเหตุที่ส่งผลต่อการนำเสนอเนื้อหาเรื่องเพศและความรุนแรงทางเพศในละครในมิติด้านเศรษฐศาสตร์การเมืองของสื่อ

วิธีการศึกษา / Methods

1) การเลือกหน่วยการศึกษา

1.1) การเลือกละครที่ศึกษา

(1) เลือกศึกษาละครเรื่องเมียจำเป็น จากช่อง 3 ซึ่งเป็นที่วิพากษ์วิจารณ์ของสังคมจากเนื้อหาละครที่มีฉากเข้มข้น และการปฏิบัติที่ไม่เหมาะสมต่อเหยื่อความรุนแรงทางเพศ

(2) เลือกศึกษาละครที่ออกอากาศบนแพลตฟอร์มทีวีออนไลน์ 2 แพลตฟอร์ม ได้แก่ 1) LINE TV และ 2) iQiyi (أيائی) โดยเลือกศึกษาละครที่ได้รับความนิยมสูงสุด 3 อันดับแรก จากแต่ละแพลตฟอร์ม (ข้อมูล ณ วันที่ 12 กุมภาพันธ์ 2564) ยกเว้นละครแนวชีวิตคอม ละคร/ซีรีส์วาย (ความสัมพันธ์ชายกับชาย) และละครต่างประเทศ ซึ่งจะทำให้ได้ละครที่ศึกษาจาก LINE TV จำนวน 1 เรื่อง คือ The Secret เกมรัก เกมลับ และละครจาก iQiyi (أيائی) อีก 1 เรื่อง คือ เสียตาย (The Daughters)

1.2) การเลือกตอนที่ศึกษา

(1) สํารวจเนื้อหาละครที่เลือกศึกษาทุกตอน (ผ่านช่องทาง On Demand ระหว่างวันที่ 11- 15 กุมภาพันธ์ 2564) เพื่อสํารวจแนวโน้มเนื้อหาทางเพศ ความสัมพันธ์ทางเพศ และความรุนแรงทางเพศที่ปรากฏ โดยพบว่าละครที่เลือกศึกษา มีฉากการข่มขืนและความรุนแรงทางเพศทั้ง 3 เรื่อง

(2) จัดกลุ่มละครแต่ละเรื่องออกเป็น 2 กลุ่ม คือ 1) กลุ่มตอนที่ปรากฏเนื้อหาการข่มขืนและความรุนแรงทางเพศที่ชัดเจน (มีการใช้กำลังบังคับ และมีการข่มขืนเกิดขึ้น) และ 2) กลุ่มตอนที่ไม่มีปรากฏฉากข่มขืน และไม่ปรากฏความรุนแรงทางเพศที่ชัดเจน

(3) สุ่มเลือกตอนที่ศึกษาจากละครแต่ละเรื่อง โดยสุ่มเลือกจากกลุ่ม (1) และ (2) เพียงกลุ่มละ 1 ตอน ซึ่งจะทำให้ได้หน่วยการศึกษาละครเรื่องละ 2 ตอน ดังต่อไปนี้

ลำดับ	ชื่อละคร	ตอนที่ศึกษา		ความยาวเฉลี่ย/ ตอน (นาที)
		มีฉากข่มขืน	ไม่มีฉากข่มขืน	
1	เมียจำเป็น	ตอนที่ 8	ตอนที่ 3	90
2	The Secret เกมรัก เกมลับ	ตอนที่ 7	ตอนที่ 1	50
3	เสียตาย	ตอนที่ 9	ตอนที่ 21	50

2) กรอบแนวคิดที่ใช้ในการศึกษา

2.1) แนวคิด/งานวิจัยที่เกี่ยวข้อง

(1) ความสัมพันธ์และพฤติกรรมทางเพศในสื่อโทรทัศน์ และระดับพฤติกรรมทางเพศที่ปรากฏในสื่อโทรทัศน์ (Sexuality Scale)¹ ซึ่งในการศึกษาครั้งนี้ แบ่งเป็น (1.1) การสัมผัส (1.2) การกอด (1.3) การจูบ (1.4) คำพูด/พฤติกรรมที่สื่อถึงความสนใจในเรื่องเพศ (1.5) คำพูด/พฤติกรรมที่สื่อถึงการยั่วยวนทางเพศ (1.6) การมีเพศสัมพันธ์โดยนัย² และ (1.7) ลักษณะอื่น ๆ

(2) แนวคิดเกี่ยวกับความรุนแรงทางเพศ ที่หมายถึง พฤติกรรมทางเพศหรือการกระทำทางเพศที่ฝ่ายหนึ่งได้กระทำกับอีกฝ่ายหนึ่งโดยไม่ได้เกิดขึ้นจากการยินยอมพร้อมใจ (Non-consensual) ความรุนแรงทางเพศที่มีระดับรุนแรงที่สุดนั้นคือการข่มขืน³

(3) แนวคิดเกี่ยวกับการข่มขืนในละครโทรทัศน์และภาพยนตร์ไทย⁴ จากการสังเคราะห์งานวิชาการที่มุ่งวิเคราะห์ข้อเขียนทางวิชาการที่น่าเสนอประเด็นการข่มขืนในละครโทรทัศน์และภาพยนตร์ไทย โดยแบ่งข้อค้นพบเป็น 3 ประเด็น คือ (3.1) ความหมายการข่มขืน (3.2) โครงสร้างของความสัมพันธ์เชิงอำนาจในประเด็นการข่มขืน และ (3.3) เนื้อเรื่อง บริบททางสังคม และอุดมการณ์ชายเป็นใหญ่ที่แฝงในเรื่อง

(4) ทฤษฎีเศรษฐศาสตร์การเมืองของสื่อ ที่มองว่าอิทธิพลต่าง ๆ ในสังคม โดยเฉพาะ มิติด้านเศรษฐกิจ ที่มีพลังอำนาจในการกำหนดการทำงานของสื่อ ในฐานะองค์กรธุรกิจที่ต้องทำกำไรให้ได้สูงสุด ซึ่งในที่นี้จะมุ่งเน้นแนวโน้มการทำงานของสื่อในการผลิตซ้ำเนื้อหาที่สังคมคุ้นเคยหรือที่เคยประสบความสำเร็จด้านความ

¹ ปรับปรุงจาก Sexuality Scale ของ Silverman ใน Sprafkin, J. N., and Silverman, L. T. (1981) Update: Physically intimate and sexual behaviour on prime-time television, 1978-79. Journal of Communication 31 (1), 34-50. Sexuality Scale ของ Silverman ยังถูกนำมาอ้างอิง และปรับใช้ในการศึกษาต่างๆ เกี่ยวกับเนื้อหาเรื่องเพศในสื่อโทรทัศน์อยู่เสมอ เช่น งานของ Rami Al-Sayed BA. (2010). Sex and Sexuality: A Content Analysis of Soap Operas on British Television. Department of Media and Communication University of Leicester. งานของ Henry J. Kaiser Family Foundation. (2005). Sex on TV เป็นต้น

² การสื่อความหมายทางอ้อมว่ามีเพศสัมพันธ์เกิดขึ้น ผ่านการใช้ภาษากล้อง ภาพ การเล่าเรื่อง และสัญลักษณ์ต่างๆ เช่น การตัดภาพ การแพนกล้อง การสลับข้ามไปเล่าเหตุการณ์หลังจากที่ตัวละครมีเพศสัมพันธ์ ฯลฯ

³ ปรับปรุงจาก ศ.ดร.สุชมา อรุณจิต (2562). ความรุนแรงทางเพศ: บทสะท้อนความไม่เสมอภาคระหว่างเพศ. เอกสารรายงานสืบเนื่องงานสัมมนาวิชาการ ครบรอบ 65 ปี คณะสังคมสงเคราะห์ศาสตร์

⁴ อ้างอิงจากผลการสังเคราะห์ของ วรณนะ หนูหมื่น. (2556). นัยการข่มขืนในละครโทรทัศน์และภาพยนตร์ไทย : วิพากษ์ผลการศึกษาด้วยวิธีวิทยาแบบโครงสร้าง. วารสารสถาบันวัฒนธรรมและศิลปะ (สาขามนุษยศาสตร์และสังคมศาสตร์) มหาวิทยาลัยศรีนครินทรวิโรฒ. ปีที่ 14 ฉบับที่ 2 (28) มกราคม-มิถุนายน 2556

นิยม โดยเฉพาะวิธีการนำเสนอเนื้อหาเกี่ยวกับความสัมพันธ์ทางเพศ เพื่อหลีกเลี่ยงความเสี่ยงต่อการขาดทุนทางธุรกิจ รวมถึงนโยบายการกำกับดูแลของภาครัฐ ที่ส่งผลต่อการนำเสนอเนื้อหาเกี่ยวกับความสัมพันธ์ทางเพศ

2.2) กฎหมาย และประกาศด้านการกำกับดูแลเนื้อหาสื่อที่เกี่ยวข้อง

(1) ประกาศ กสทช. เรื่อง แนวทางการจัดระดับความเหมาะสมของรายการโทรทัศน์ตามประกาศคณะกรรมการ กสทช. เรื่องหลักเกณฑ์การจัดทำผังรายการสำหรับการให้บริการกระจายเสียงหรือโทรทัศน์ พ.ศ. 2556 (ซึ่งจากนี้ไปจะเรียกว่า ประกาศ กสทช.๖)

(2) พระราชบัญญัติว่าด้วยการกระทำความผิดเกี่ยวกับคอมพิวเตอร์ พ.ศ. 2550 และพระราชบัญญัติว่าด้วยการกระทำความผิดเกี่ยวกับคอมพิวเตอร์ (ฉบับที่ 2) พ.ศ. 2560 (ซึ่งจากนี้ไปจะเรียกว่า พ.ร.บ. คอมพิวเตอร์ฯ)

3) การศึกษาวิเคราะห์

แบ่งเป็น 3 ส่วน ได้แก่ 1) การวิเคราะห์เนื้อหา/ตัวบทที่พบ 2) การวิเคราะห์เนื้อหาการข่มขืนที่พบด้วยมิติด้านสังคมและวัฒนธรรม โดยใช้แนวคิดนัยการข่มขืนในละคร 3) การวิเคราะห์ปัจจัยเหตุที่อาจส่งผลต่อการนำเสนอเนื้อหาเรื่องเพศ และความรุนแรงทางเพศในละครที่เลือกศึกษา

สิ่งที่ค้นพบ/Key Findings

1) ผลการศึกษาการนำเสนอเนื้อหาเรื่องเพศที่ปรากฏในละครที่เลือกศึกษา

จากการวิเคราะห์ละคร 3 เรื่อง เรื่องละ 2 ตอน รวม 6 ตอน พบว่ามีเนื้อหาที่สื่อถึงพฤติกรรมทางเพศทั้งหมด 36 ฉาก⁵ คิดเป็นเวลา 52.2 นาที เปรียบเทียบกับเวลารวมทั้งหมดของละครทุกตอนที่ศึกษา 380 นาที เมื่อแจกแจงเป็นรายเรื่อง พบว่า

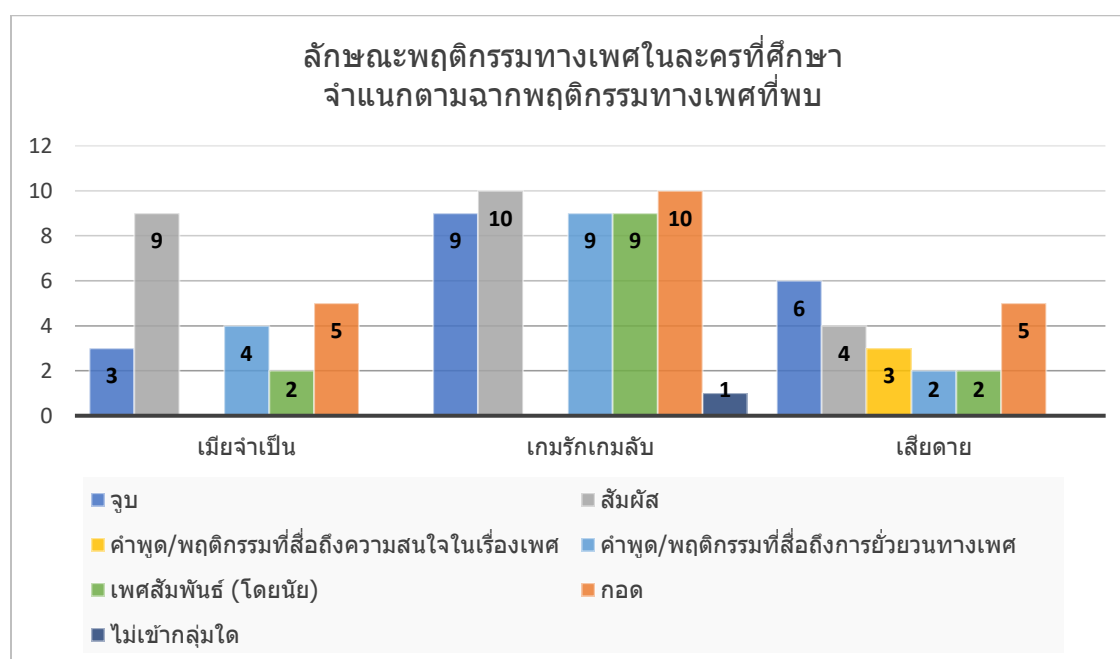
⁵ ฉาก ในการศึกษาครั้งนี้หมายถึง ตอนย่อยของละครในแต่ละตอน แบ่ง/แจกแจงตามเหตุการณ์-สถานการณ์ที่เกิดขึ้น โดยพิจารณาจากสถานที่ และเวลาของเรื่องราว

ละคร	จำนวนฉาก	เวลาที่พบพฤติกรรมทางเพศ (นาที)	เวลารวมโดยประมาณ (นาที)	สัดส่วนเวลาที่พบพฤติกรรมทางเพศ (ร้อยละ)
เมียจำเป็น	12	10.52	180	ร้อยละ 5.5
The Secret เกมรัก เกมลับ	13	27.19	100	ร้อยละ 27
เสียดาย	11	14.09	100	ร้อยละ 14

จากเนื้อหาที่สื่อถึงพฤติกรรมทางเพศทั้งหมด 36 ฉาก สามารถแบ่งเป็นประเด็นสำคัญ 3 ประเด็น ดังนี้

1.1) พฤติกรรมทางเพศ (Sexual Behaviors)⁶

จากเนื้อหาที่สื่อถึงพฤติกรรมทางเพศทั้งหมด 36 ฉาก พบว่า มีการจูบ 18 ฉาก การกอด 20 ฉาก การสัมผัส 23 ฉาก คำพูด/พฤติกรรมที่สื่อถึงความสนใจในเรื่องเพศ 3 ฉาก คำพูด/พฤติกรรมที่สื่อถึงการยั่วยวนทางเพศ 15 ฉาก เพศสัมพันธ์โดยนัย 13 ฉาก และฉากที่สื่อถึงเรื่องเพศ แต่ไม่เข้ากลุ่มใด อีก 1 ฉาก จากผลการศึกษาเชิงปริมาณ พบว่า การจูบ การกอด การสัมผัส เป็นพฤติกรรมหลักที่พบในฉากที่มีเนื้อหาเกี่ยวกับพฤติกรรมทางเพศ ยกเว้นเรื่อง The Secret เกมรัก เกมลับ ที่มีฉากเพศสัมพันธ์โดยนัยปรากฏเกือบทุกฉาก



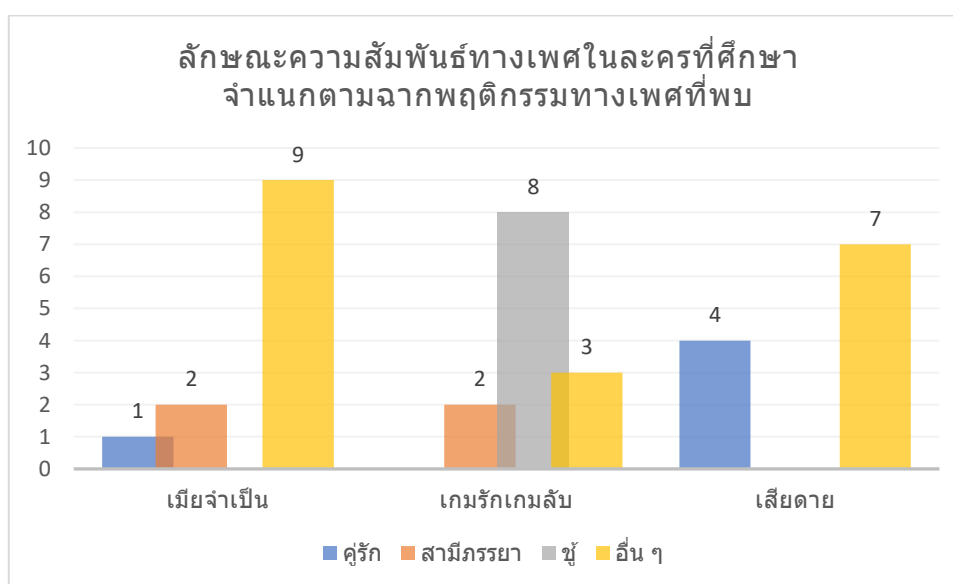
⁶ ใน 1 ฉาก อาจปรากฏพฤติกรรมทางเพศมากกว่า 1 พฤติกรรม การแจกแจงลักษณะย่อยของพฤติกรรมทางเพศที่พบในเชิงปริมาณ จึงมีผลรวมมากกว่าจำนวนฉาก

นอกจากการแจกแจงพฤติกรรมทางเพศในเชิงปริมาณ โดยการแจกแจงจำนวนครั้งพฤติกรรมที่เกิดขึ้นในแต่ละฉากแล้ว จากการศึกษายังพบลักษณะการนำเสนอเรื่องเพศที่แตกต่างกันของละครทั้ง 3 เรื่อง โดยพบพฤติกรรมทางเพศที่ปรากฏในละครเรื่องเมียจำเป็น และเสียชีวิต มีลักษณะที่สื่อถึงความสัมพันธ์เชิงโรแมนติกของตัวละครหลัก (ยกเว้นฉากข่มขืน) ในขณะที่พฤติกรรมทางเพศที่ปรากฏในเรื่อง The Secret เกมรัก เกมลับ ส่วนใหญ่มีลักษณะการนำเสนอแบบอวีโรติก ผ่าน 1) พฤติกรรม ท่าทาง การแสดงของนักแสดง 2) การใช้ภาพ มุมกล้องที่เน้นสรีระ สัตส่วน เผยเรือนร่างของตัวละคร และ 3) ระยะเวลาของพฤติกรรมทางเพศที่ปรากฏโดยรวม ที่มุ่งกระตุ้นให้เกิดอารมณ์/ความรู้สึกทางเพศ

นอกจากนี้จากการศึกษาละคร เรื่อง The Secret เกมรัก เกมลับ พบฉากพฤติกรรมทางเพศที่ไม่เคยปรากฏในละครโทรทัศน์ของไทย ได้แก่ ฉากที่นางเอกพูดคุยกับนางอิจฉาที่เพิ่งแอบไปมีความสัมพันธ์กับพระเอก โดยสื่อให้เห็นวัตถุเหลวคล้ายคราบน้ำอสุจติดอยู่ที่เสื้อ และมุมปากของนางอิจฉา การเช็ดคราบน้ำด้วยนิ้วมือ และดูดคราบน้ำจากนิ้วมือ

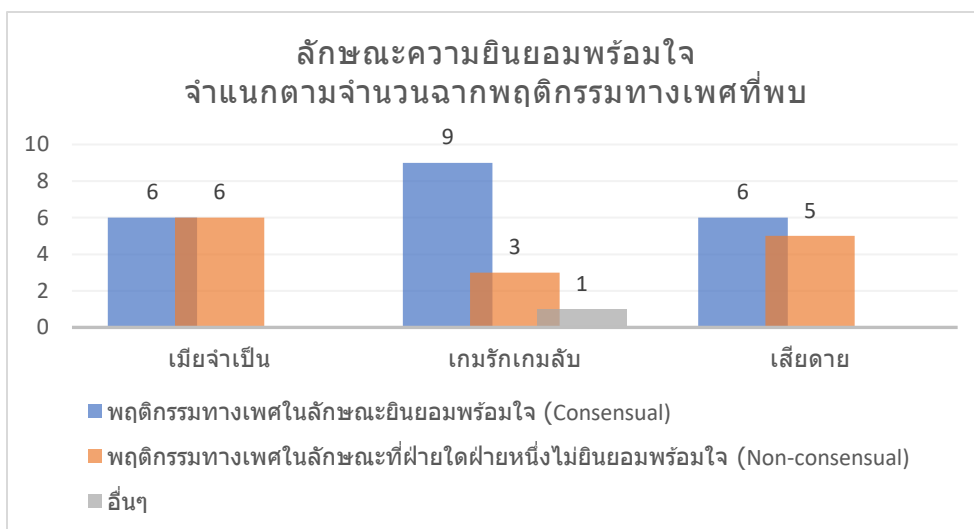
1.2) ความสัมพันธ์ทางเพศ (Sexual Relationship)

จากเนื้อหาที่สื่อถึงพฤติกรรมทางเพศทั้งหมด 36 ฉาก พบว่าเป็นความสัมพันธ์ระหว่างชาย-หญิง ทั้ง 36 ฉาก แบ่งเป็นความสัมพันธ์ระหว่างสามี/ภรรยา 4 ฉาก ความสัมพันธ์ระหว่างคู่รัก 5 ฉาก ความสัมพันธ์ระหว่างชู้รัก (ฝ่ายหนึ่งฝ่ายใดแต่งงาน/มีคนรักอยู่แล้ว) 8 ฉาก และลักษณะอื่น ๆ (ไม่ได้รักกัน/ความสัมพันธ์ไม่ชัดเจน/ยังไม่ระบุความสัมพันธ์) จำนวน 19 ฉาก



1.3) การยินยอม/ไม่ยินยอมพร้อมใจ (Consensual and Non-consensual Sex)

จากเนื้อหาที่สื่อถึงพฤติกรรมทางเพศทั้งหมด 36 ฉาก สามารถแบ่งเป็นฉากที่สื่อถึงพฤติกรรมทางเพศในลักษณะยินยอมพร้อมใจ (Consensual) จำนวน 21 ฉาก ฉากที่สื่อถึงพฤติกรรมทางเพศในลักษณะที่ฝ่ายใดฝ่ายหนึ่งไม่ยินยอมพร้อมใจ/ไม่รับรู้/ไม่ได้รับอนุญาต/ถูกบังคับ (Non-consensual) จำนวน 14 ฉาก และฉากที่ไม่เข้าเกณฑ์ทั้งสองลักษณะอีก 1 ฉาก



1.3.1 การยินยอมพร้อมใจ (Consensual Sex)

สำหรับพฤติกรรมทางเพศในลักษณะยินยอมพร้อมใจ พบว่า ส่วนใหญ่เป็นคำพูด/พฤติกรรมที่สื่อถึงการช่วยวนทางเพศ 13 ฉาก การสัมผัส 12 ฉาก การกอด 11 ฉาก การจูบ 10 ฉาก คำพูด/พฤติกรรมที่สื่อถึงความสนใจในเรื่องเพศ 1 ฉาก การมีเพศสัมพันธ์โดยนัย 6 ฉาก ทั้งนี้พบว่าฉากการมีเพศสัมพันธ์มาจากละครเรื่อง The Secret เกมรัก เกมลับทั้งหมด

ในแง่ความสัมพันธ์ทางเพศ ส่วนใหญ่พบว่าเป็นความสัมพันธ์ระหว่างคู่รัก 8 ฉาก ความสัมพันธ์อื่น ๆ (ความสัมพันธ์ไม่ชัดเจน/ยังไม่ระบุความสัมพันธ์) 7 ฉาก ความสัมพันธ์ระหว่างคู่รัก 5 ฉาก และความสัมพันธ์ระหว่างสามีภรรยา 1 ฉาก

1.3.2 การไม่ยินยอมพร้อมใจ (Non-consensual Sex)

สำหรับพฤติกรรมทางเพศในลักษณะไม่ยินยอมพร้อมใจ พบว่าเป็นการคุกคามทางเพศของตัวละครชายที่กระทำต่อตัวละครหญิง ผ่านการสัมผัส/ถูกเนื้อต้องตัวโดยที่อีกฝ่ายไม่ยินยอม 9 ฉาก การกอด 8 ฉาก การจูบ 7

ฉาก คำพูด/พฤติกรรมที่สื่อถึงความสนใจในเรื่องเพศ 2 ฉาก คำพูด/พฤติกรรมที่สื่อถึงการยั่วยวนทางเพศ 1 ฉาก และฉากที่นำไปสู่การมีเพศสัมพันธ์ 6 ฉาก ซึ่งในที่นี่พบว่า เป็นลักษณะการข่มขืน ทั้ง 6 ฉาก

ในแง่ความสัมพันธ์ทางเพศ ส่วนใหญ่พบว่าเป็นความสัมพันธ์ระหว่างตัวละครที่ไม่ได้รักกัน/ความสัมพันธ์ไม่ชัดเจน/ยังไม่ระบุความสัมพันธ์ 11 ฉาก โดยมีทั้งการถูกล่วงละเมิดทางสายตา การลวนลาม การข่มขืน เป็นต้น รวมถึงความสัมพันธ์ระหว่างสามีภรรยา จำนวน 3 ฉาก ได้แก่ ฉากพระนางทะเลาะกัน ฝ่ายพระเอกกอดจูบนางเอก เป็นต้น

1.3.2.1 การข่มขืน (Rape)

จากเนื้อหาที่สื่อถึงพฤติกรรมทางเพศในลักษณะที่ฝ่ายใดฝ่ายหนึ่งไม่ยินยอมพร้อมใจ/ไม่รับรู้/ไม่ได้รับอนุญาต/ถูกบังคับ (Non-consensual) จำนวน 14 ฉาก พบว่าเป็นฉากข่มขืนจำนวน 6 ฉาก โดยพบจากละครทั้ง 3 เรื่อง เรื่องละ 2 ฉาก ดังนี้

ลำดับ	ชื่อละคร	ตอนที่ปรากฏฉากข่มขืน	ลักษณะความสัมพันธ์ของตัวละคร	
			ผู้กระทำ	ผู้ถูกระทำ
1	เมียจำเป็น	ตอนที่ 8 (2 ฉาก)	ผู้จัดการเหมือง (ผู้ร้าย)	พี่เลี้ยงน้องสาวพระเอก (นางอิจฉา)
2	The Secret เกมรัก เกมลับ	ตอนที่ 7 (2 ฉาก)	ผู้อำนวยการโรงเรียน	ครูสาว (นางอิจฉา)
3	เสียดาย	ตอนที่ 9 (2 ฉาก)	พ่อเลี้ยง	ลูกเลี้ยง
			เจ้าของห้องเช่า	หญิงบริการ

ผลการศึกษาฉากข่มขืนในตอนที่เลือกศึกษา ทั้ง 6 ฉาก พบว่าผู้กระทำเป็นเพศชาย และผู้ถูกระทำเป็นเพศหญิงทั้งหมด โดยผู้กระทำเป็นผู้มีอำนาจเหนือกว่าผู้ถูกระทำทั้งในแง่พลังกำลังทางร่างกาย สถานะอาชีพการงาน และสถานะทางการเงิน ซึ่งอำนาจดังกล่าวมักเป็นปมเหตุ/ข้ออ้างที่ใช้เพื่ออธิบายเหตุแห่งพฤติกรรมความรุนแรงทางเพศ

1.3.2.2 ความรุนแรงทางเพศ (Sexual Violence)

ในภาพรวมพบว่าเป็นลักษณะการใช้กำลังปลุกปล้ำ ใช้อาวุธข่มขู่ และการทำร้ายร่างกายต่อตัวละครเพศหญิง โดยพบในฉากการข่มขืน 6 ฉาก รวมถึงพบในฉากอื่น ๆ เช่น การลวนลาม การทะเลาะกันของคู่พระนาง อีก 3 ฉาก

2) การวิเคราะห์เนื้อหาการข่มขืนที่พบในมิติด้านสังคมและวัฒนธรรม โดยใช้แนวคิดเรื่องนัยการข่มขืนในละคร

ในส่วนนี้จะเป็นการวิเคราะห์การนำเสนอเนื้อหาเรื่องความรุนแรงทางเพศ และการข่มขืนที่พบจากละครที่ศึกษา โดยใช้กรอบแนวคิดจากผลการวิเคราะห์/สังเคราะห์ผลงานวิชาการเกี่ยวกับการข่มขืนในละครไทย ในบทความ “นัยการข่มขืนในละครโทรทัศน์และภาพยนตร์ไทย: วิพากษ์ผลการศึกษาด้วยวิธีวิทยาแบบโครงสร้าง” มาใช้เป็นแนวทางในการวิเคราะห์ละครในกลุ่มตอนที่เลือกศึกษาที่พบว่ามีกรความรุนแรงทางเพศ และการข่มขืน โดยได้เลือกเฉพาะในประเด็นที่สำคัญ ผลเป็นดังนี้

ประเด็นวิเคราะห์	ละครที่ศึกษา	เมียจำเป็น (ตอน 8)	เกมรัก เกมลับ (ตอน 7)	เสียชีวิต (ตอน 9)
ความหมายของการข่มขืนของละคร				
1) คือรางวัล				
2) คือการลงโทษ		✓	✓	✓
3) แสดงภาพสังคมที่มีปัญหา			✓	✓
4) เกี่ยวพันกับชนชั้นล่าง		✓		✓
ความสัมพันธ์เชิงอำนาจ				
1) พระเอกข่มขืนนางเอก				
2) ผู้ร้ายข่มขืนนางอิจฉา		✓	✓	
3) นางเอกที่ถูกข่มขืน ตามแก้แค้น				
อุดมการณ์ชายเป็นใหญ่		✓	✓	✓

จากการศึกษาละครทั้ง 3 เรื่อง โดยเลือกตอนที่มีฉากข่มขืน 3 ตอน พบลักษณะร่วมที่สำคัญคือ

1) สะท้อนความหมายของการข่มขืนในฐานะเครื่องมือลงโทษผู้หญิงไม่ดี หรือการแก้แค้น ดังกรณี ผู้ร้ายข่มขืนนางอิจฉา เพื่อแก้แค้นพระเอก ในเรื่องเมียจำเป็น/ผู้อำนวยการโรงเรียนข่มขืนครูสาว เพื่อลงโทษที่ครูสาว

แอบมีความสัมพันธ์เชิงชู้สาวกับชายอื่น ในเรื่อง The Secret เกมรัก เกมลับ / เจ้าของห้องเช่า มองว่าผู้เช่าห้อง เป็นสาวนักร้อง-หญิงบริการ จึงใช้เป็นข้ออ้างในการข่มขืน ในเรื่องเสียชีวิต

2) สะท้อนความหมายของการข่มขืนที่สอดคล้องกับสภาพสังคมที่มีปัญหาในเชิงคุณธรรม จริยธรรม และความยับยั้งชั่งใจเรื่องเพศ ดังกรณี พ่อเลี้ยงข่มขืนลูกเลี้ยงในเรื่องเสียชีวิต / ผู้อำนวยการโรงเรียนข่มขืนครูสาว ในเรื่อง The Secret เกมรัก เกมลับ

3) สะท้อนความหมายของการข่มขืนที่เกี่ยวข้องกับชนชั้นล่าง ดังกรณี ผู้ร้ายซึ่งเป็นหัวหน้าคนงานเหมือง มีลักษณะขี้เมา ลวนลามคนงาน และข่มขืนนางอิจฉาเพื่อแก้แค้นพระเอก ในเรื่อง เมียจำเป็น / เจ้าของห้องเช่า ข่มขืนผู้เช่าห้องที่เป็นหญิงบริการ ในเรื่องเสียชีวิต

4) สะท้อนแนวคิดความสัมพันธ์เชิงอำนาจเรื่องผู้ร้ายข่มขืนนางอิจฉา ซึ่งมีความสัมพันธ์กับลักษณะ ความหมายของการข่มขืนในฐานะเครื่องมือใช้ลงโทษผู้หญิงไม่ดีในข้อสอง ดังกรณี ผู้ร้ายข่มขืนนางอิจฉา เพื่อแก้แค้นพระเอก ในเรื่องเมียจำเป็น / ผู้อำนวยการโรงเรียนข่มขืนครูสาว เพื่อลงโทษที่ครูสาวแอบมีความสัมพันธ์เชิงชู้สาวกับชายอื่น ในเรื่อง The Secret เกมรัก เกมลับ

จากลักษณะรวมทั้ง 4 ข้อข้างต้น สะท้อนอุดมการณ์ “ชายเป็นใหญ่ในสังคม” ซึ่งเป็นลักษณะที่สำคัญที่สุด และส่งผลเชื่อมโยงต่อลักษณะรวมอื่น ๆ โดยพบว่า ฉากข่มขืนในละครทั้ง 3 เรื่องมีผู้ชายเป็นผู้กระทำ และเป็นผู้มีอำนาจเหนือกว่าผู้ถูกระทำ ใน 4 ลักษณะ คือ 1) มีอำนาจเหนือกว่าในแง่พลังทางร่างกาย ดังกรณี ผู้ร้ายข่มขืนนางอิจฉาในเรื่องเมียจำเป็น / พ่อเลี้ยงข่มขืนลูกเลี้ยง ในเรื่องเสียชีวิต 2) มีอำนาจเหนือกว่าทางสถานะอาชีพการงาน ดังกรณี ผู้อำนวยการโรงเรียนข่มขืนครูสาว ในเรื่อง The Secret เกมรัก เกมลับ 3) มีอำนาจเหนือกว่าทางสถานะการเงิน/เศรษฐกิจ ในกรณีที่เจ้าของห้องเช่าข่มขืนผู้เช่าห้อง ในละครเรื่องเสียชีวิต และ 4) มีอำนาจเหนือกว่าในบ้าน ดังกรณีพ่อเลี้ยงข่มขืนลูกเลี้ยง ในเรื่องเสียชีวิต

ทั้งนี้ ขอดังข้อสังเกตเพิ่มเติมว่า แม้ตัวละครชื่อโตม พระเอกในละครเรื่อง The Secret เกมรัก เกมลับ จะไม่ใช่ผู้ข่มขืน แต่จากพฤติกรรมเชิงชู้สาว และมีความสัมพันธ์กับหญิงหลายคน ก็อาจถือเป็นตัวแทนอุดมการณ์ชายเป็นใหญ่ในสังคมไทย ที่สะท้อนในละครได้เช่นกัน

3) ผลการวิเคราะห์ปัจจัยเหตุต่อการนำเสนอเนื้อหาเรื่องเพศ และความรุนแรงทางเพศในละครที่เลือกศึกษา

จากการวิเคราะห์ละครที่ศึกษาด้วยทฤษฎีเศรษฐศาสตร์การเมืองของสื่อ พบว่า อาจมีปัจจัยเหตุที่ส่งผลกระทบต่อลักษณะการนำเสนอเนื้อหาเรื่องเพศในละครทั้ง 3 เรื่อง ประกอบด้วย มิติด้านเศรษฐศาสตร์ของสื่อ และมิติด้านการกำกับดูแลของภาครัฐ ด้านการจัดระดับความเหมาะสม/การควบคุมเนื้อหา และช่องทางเผยแพร่

3.1) มิติด้านเศรษฐศาสตร์ของสื่อที่ส่งผลต่อการนำเสนอเนื้อหาในละคร

จากการศึกษาพบว่าละครเรื่องเมียจำเป็น เคยถูกสร้างมาแล้วทั้งในรูปแบบภาพยนตร์และละครโทรทัศน์ เนื้อเรื่องในฉบับปัจจุบันจึงยังคงเค้าโครงเรื่องความรุนแรงทางเพศไว้ แม้จะมีการปรับ/ลดให้มีความเหมาะสมกับช่องทางการเผยแพร่มากขึ้น ส่วนเรื่องเสียดายเป็นการนำเอาภาพยนตร์มาทำใหม่ในรูปแบบละคร ในขณะที่ละครเรื่อง The Secret เกมรัก เกมลับ แม้จะไม่เคยถูกสร้างมาก่อน แต่ก็เป็นแนวดราม่าชิงรักหักสวาท ที่เน้นขายเรื่องความสัมพันธ์ทางเพศ โดยทั้งการผลิตซ้ำ และประเภทละคร ถือเป็นปัจจัยด้านต้นทุนสำคัญ ที่ส่งผลกระทบต่อความสำเร็จของละครจากมุมมองของผู้ผลิต⁷

มิติด้านเศรษฐศาสตร์ของสื่อที่ส่งผลต่อการนำเสนอเนื้อหาในละคร			
ละคร	ประเภท	โครงเรื่องและการผลิตซ้ำ	โครงเรื่อง (Plot) และการผลิตซ้ำ (Reproduction)
เมียจำเป็น	ดราม่า/ โรแมนติก คอมเมดี้	ถูกนำมาสร้างเป็นครั้งที่สี่ ⁸	ถูกนำมาสร้างใหม่ ปรับให้คล้ายละครเกาหลี เนื้อหาทางเพศที่ปรากฏจึงเน้นไปที่ความสัมพันธ์รักของตัวละครคู่พระนาง และตัวละครอื่น ๆ แต่ยังมีส่วนเค้าโครงเรื่องเดิม (จากการสืบค้นข้อมูลพบว่าละครเรื่องเมียจำเป็น ฉบับ พ.ศ. 2544 มีฉากที่พระเอกข่มขืนนางเอก แต่ในฉบับปัจจุบันมีการตัดบทดังกล่าวออก โดยปรับให้ผู้ร้ายพยายามข่มขืนนางเอกแทน)
The Secret เกมรัก เกมลับ	ดราม่า/ ชิงรักหัก สวาท	สร้างเป็นครั้งแรก ⁹	ถูกสร้างขึ้นใหม่เพื่อออกอากาศทาง LINE TV โดยเฉพาะ เนื้อหาทางเพศที่ปรากฏมีลักษณะฉูดฉาด เพื่อสื่อถึงความเจ้าชู้ของพระเอก และความสัมพันธ์เชิงชู้สาวกับผู้หญิงอีก 5 คน โดยมีการ

⁷ เพิ่มพร ณ นคร, อธิพัฒน์เอี่ยมนิรันดร์, สันทัด ทองรินทร์. (2563). การประยุกต์ใช้เศรษฐศาสตร์ในการผลิตซ้ำละครโทรทัศน์ไทย. วารสารวิชาการเครือข่ายบัณฑิตศึกษามหาวิทยาลัยราชภัฏภาคเหนือ. ปีที่ 10 ฉบับที่ 2 กรกฎาคม - ธันวาคม 2563

⁸ ผู้จัดการออนไลน์. สลับรัก 4 เวอร์ชันเมียจำเป็น. <https://bit.ly/3ptY5Ub>

⁹ ไทยรัฐออนไลน์. เซ็นจ์2561 ส่งซีรีส์ "The secret เกมรัก เกมลับ" รวม 5 นักแสดงสาวสุดจี๊ด. <https://bit.ly/2ZwDvrv>

มิติด้านเศรษฐศาสตร์ของสื่อที่ส่งผลกระทบต่อการนำเสนอเนื้อหาในละคร			
ละคร	ประเภท	โครงเรื่องและการผลิตซ้ำ	โครงเรื่อง (Plot) และการผลิตซ้ำ (Reproduction)
			ระบุว่าเป็นการสร้างจากเรื่องจริง และมีการแต่งเติมเพื่ออรรถรสในการรับชม
เสียชีวิต	ดราม่า/ ตีแม่/ สะท้อน ปัญหา สังคม	ถูกนำมาสร้าง เป็นครั้งที่สอง ¹⁰	ถูกนำมาสร้างใหม่ มีเนื้อเรื่องคล้ายกับฉบับภาพยนตร์ดั้งเดิม โดยมีการขยายเรื่องราว และปรับบทเพิ่มเติมให้เหมาะกับรูปแบบละคร เนื้อหาทางเพศที่ปรากฏ จึงมีทั้งรูปแบบความสัมพันธ์รักทั่วไปของตัวละครหลัก รวมถึงประเด็นเรื่องความรุนแรงทางเพศ แต่ถูกนำเสนอในลักษณะหตุ/รันทด เพื่อสะท้อนปัญหาสังคม

3.2) มิติด้านการกำกับดูแลของภาครัฐ ที่ส่งผลกระทบต่อการนำเสนอเนื้อหาในละคร

จากการวิเคราะห์พบว่า การนำเสนอเนื้อหาในละครทั้ง 3 เรื่อง อาจมีปัจจัยเหตุจากระบบการจัดระดับความเหมาะสม และกฎหมายที่ใช้กำกับดูแลเนื้อหาที่แตกต่างกัน เนื่องจากช่องทางการเผยแพร่ที่แตกต่างกัน ดังตาราง

มิติด้านการกำกับดูแลและของภาครัฐ ที่ส่งผลกระทบต่อการนำเสนอเนื้อหาในละคร			
ละคร	การระบุระดับความเหมาะสมของเนื้อหา	ช่องทางการเผยแพร่	ระเบียบ/กฎหมายที่ใช้กำกับดูแลเนื้อหา
เมียจำเป็น	ท	ช่อง 3 (ทีวีดิจิทัล) /Youtube/WeTV	ประกาศ กสทช.๖
The Secret เกมรัก เกมลับ	ไม่ระบุ* (มีคำเตือน)	LINE TV	พ.ร.บ. คอมพิวเตอร์ฯ
เสียชีวิต	13+ (มีคำเตือน)	iQiyi (أيائی)	พ.ร.บ. คอมพิวเตอร์ฯ

¹⁰ กรุงเทพมหานครออนไลน์. กว่า 'เสียชีวิต' จะได้ฉาย 'คุณหญิงแมงมุม' รอมา 5 ปี <https://bit.ly/3dno65e>

(1) การระบุระดับความเหมาะสม และระเบียบ/กฎหมายที่ใช้กำกับดูแลเนื้อหา
ละครเรื่องเมียจำเป็น

ถูกจัดระดับความเหมาะสมเป็นรายการสำหรับผู้รับชมทุกเพศทุกวัย (ท) โดยออกอากาศทางทีวีดิจิทัล ช่อง 3 เป็นช่องทางหลัก จากการวิเคราะห์เนื้อหาเรื่องเพศที่พบในละครเรื่องเมียจำเป็นที่เลือกศึกษาทั้ง 2 ตอน เปรียบเทียบกับประกาศฯ กสทช. พบว่าการนำเสนอเนื้อหาต่าง ๆ ในเรื่องเพศของละครเรื่องนี้ เป็นไปตาม ขอบข่ายเนื้อหาในระดับ ท แม้จะพบฉากที่ผู้ร้ายคุกคามทางเพศคนงานหญิง โดยเป็นการนำเสนอแบบกระชับ และฉากตัวร้ายข่มขืนนางอิจฉา ที่มีการใช้ภาษาภาพ และการตัดต่อเพื่อสื่อความหมายความรุนแรงโดยนัย

เนื้อหารายการในระดับ ท ตามประกาศ กสทช.ฯ ในประเด็นเรื่องเพศ ระบุว่าต้องไม่มี 1) การนำเสนอ สรีระการแต่งกายที่โป้ ไม่มีมิติ 2) การแสดงออกถึงสัมพันธ์ทางเพศที่ส่งผลให้เกิดความรู้สึกทางเพศ และ กริยาท่าทางที่สื่อความหมายทางเพศไม่เหมาะสม 3) ค่านิยมที่ไม่เหมาะสมกับสังคมไทยและวัฒนธรรมไทย เว้นแต่ เป็นไปตามบริบทของเรื่องที่ไม่พบบ่อยในการนำเสนอ ไม่ถูกนำเสนอแบบซ้ำๆ ซ้ำๆ หรือเห็นขั้นตอนชัดเจน เช่นเดียวกันกับในประเด็นเรื่องความรุนแรงต่อผู้อื่น ที่ระบุว่าต้องไม่มีการนำเสนอความรุนแรงต่อผู้อื่น เว้นแต่ เป็นไปตามบริบทของเรื่อง โดยไม่นำเสนอในลักษณะซ้ำๆ ซ้ำๆ พบบ่อย แสดงให้เห็นขั้นตอน และเน้นผลการ กระทำ ทั้งนี้ จะเห็นได้ว่าตามประกาศ กสทช.ฯ ไม่ได้มีการระบุถึงเนื้อหาเกี่ยวกับเรื่องความรุนแรงทางเพศ การ ข่มขืน โดยตรง

ละครเรื่อง The Secret เกมรัก เกมลับ

ไม่มีการระบุระดับความเหมาะสมของเนื้อหา แต่มีคำเตือนก่อนเข้ารายการที่ระบุว่ามิได้มีเจตนาชี้แนะ ชักจูงให้เกิดค่านิยมทางเพศแบบผิดศีลธรรมอันดีของสังคม และมีการทำคำบรรยายภาษาอังกฤษทุกตอน ซึ่งแสดง ว่าละครเรื่องนี้กำหนดกลุ่มเป้าหมายเป็นทั้งคนไทยและต่างชาติ

จากการวิเคราะห์เนื้อหาเรื่องเพศที่พบในละครเรื่อง The Secret เกมรัก เกมลับ ที่เลือกศึกษาทั้ง 2 ตอน เปรียบเทียบกับ พ.ร.บ. คอมพิวเตอร์ฯ¹¹ ซึ่งมุ่งควบคุมการนำเข้าข้อมูลคอมพิวเตอร์ที่มีลักษณะลามก รวมถึง ความหมายของสื่อลามก ตามประมวลกฎหมายอาญาของไทย มาตรา 287¹² ที่หมายถึงการสื่อให้เห็นชายหญิง เปลือยกาย กึ่งเปลือยกาย เห็นอวัยวะเพศหรือปิดบังไว้อย่างหมิ่นเหม่ มีเพศสัมพันธ์กัน มีเจตนาช่วยยั่วให้บังเกิดความ โกรธทางกามารมณ์ พบว่าเนื้อหาละครทั้งสองตอนยังไม่เข้าข่ายสื่อลามกในลักษณะเช่นเดียวกันกับหนังโป้ หนึ่งเอวี

¹¹ พ.ร.บ. คอมพิวเตอร์ฯ ทั้งสองฉบับ เน้นการควบคุมการนำเข้าข้อมูลคอมพิวเตอร์ จากมิติเรื่องความมั่นคง ความปลอดภัย สาธารณะ ความมั่นคงทางเศรษฐกิจ ประโยชน์สาธารณะเป็นสำคัญ โดยกล่าวถึงการควบคุมเนื้อหาเรื่องเพศ ในบริบทของข้อมูล ลามก ตามมาตราที่ 14 (4)

¹² เผยแพร่ “หนังโป้” กฎหมายไทยห้ามชัด บางประเทศยังเปิดให้ดูได้เสรี. <https://bit.ly/3drTwHx>

แต่ละครเรื่องนี้เน้นการนำเสนอเรื่องเพศเป็นจุดขาย มีลักษณะเปิดเผย/หือหวา โดยพบฉากที่ไม่เคยพบมาก่อนในละครไทย ได้แก่ ฉากที่นางเอกพุดคุยกับนางอิจฉา ที่เพิ่งแอบไปมีความสัมพันธ์กับพระเอก โดยสื่อให้เห็นวัตถุเหลวคล้ายคราบน้ำอสุจิติดอยู่ที่เสื้อ และมุมปากของนางอิจฉา การเช็ดคราบน้ำด้วยนิ้วมือ และดูคราบน้ำจากนิ้วมืองดงปรากฏในตอนที่ 1

ละครเรื่องเสียดาย

มีการระบุระดับ 13+ ซึ่งจากการสืบค้นข้อมูลเพิ่มเติมพบว่า เดิมละครเรื่องเสียดายมีแผนจะเผยแพร่ทางช่อง PPTV ตั้งแต่ปี 2559 แต่เนื่องจากการปรับเปลี่ยนนโยบายของช่อง จึงมีการเปลี่ยนมาออกอากาศบนแพลตฟอร์ม iQiyi (أيائی) ประเทศไทย และมีการทำคำบรรยายภาษาอังกฤษทุกตอน ซึ่งชี้ว่าทางละครเรื่องนี้มีการกำหนดกลุ่มเป้าหมายเป็นทั้งคนไทยและต่างชาติ และด้วยแพลตฟอร์มออนไลน์ ผู้ชมในต่างประเทศจึงรับชมได้ด้วย

จากการวิเคราะห์เนื้อหาเรื่องเพศที่พบในละครเรื่องเสียดายทั้ง 2 ตอนที่เลือกศึกษา เปรียบเทียบกับ พ.ร.บ. คอมพิวเตอร์ฯ มาตราที่ 14 ข้อ 4 และ 5 พบว่าเนื้อหาละครทั้งสองตอนยังไม่เข้าข่ายสื่อลามก

(2) ความแตกต่างของช่องทางการเผยแพร่ และการกำกับดูแล

จากข้อมูล และการวิเคราะห์ จะพบว่าละครทั้ง 3 เรื่องมีกฎหมาย/ระเบียบในการกำกับดูแลเนื้อหาแตกต่างกัน เนื่องจากมีช่องทางการเผยแพร่ที่ต่างกัน โดยละครเรื่องเมียจำเป็น ออกอากาศทางช่อง 3 ซึ่งมีประกาศ กสทช.ฯ ในการกำกับดูแลเนื้อหา ในขณะที่ เสียดาย และ เกมรักเกมลับ ออกอากาศทาง iQiyi (أيائی) และ LINE TV ซึ่งอยู่ในอำนาจของ พ.ร.บ. คอมพิวเตอร์ฯ ซึ่งมุ่งกำกับดูแลเรื่องความปลอดภัยของข้อมูลข่าวสาร แต่ยังไม่มีความชัดเจนในเรื่องการกำกับดูแลเนื้อหารายการที่อยู่บนแพลตฟอร์ม Over the Top (OTT) เนื้อหาเรื่องเพศที่ปรากฏจึงมีแนวโน้มการเปิดเผย และเข้มข้นมากกว่า ดังแสดงให้เห็นแล้วในผลการศึกษารายงานที่ 1

บทสรุป / Conclusion

1. พฤติกรรมทางเพศ และความสัมพันธ์ทางเพศที่พบในละครที่ศึกษา

จากการวิเคราะห์ละคร 3 เรื่อง ได้แก่ 1) เมียจำเป็น 2) The Secret เกมรัก เกมลับ และ 3) เสียดาย จำนวน เรื่องละ 2 ตอน รวม 6 ตอน โดยเก็บข้อมูลระหว่างวันที่ 11-15 กุมภาพันธ์ 2564 พบว่ามีเนื้อหาที่สื่อถึงพฤติกรรมทางเพศทั้งหมด 36 ฉาก ส่วนใหญ่เป็นการจูบ การกอด การสัมผัส การใช้คำพูด/พฤติกรรมที่สื่อถึงความสนใจในเรื่องเพศ การใช้คำพูด/พฤติกรรมที่สื่อถึงการยั่ววนทางเพศ รวมถึงพฤติกรรมการมีเพศสัมพันธ์โดยนัย

เมื่อพิจารณาในแง่ความสัมพันธ์จากพฤติกรรมทางเพศที่ปรากฏทั้ง 36 ฉาก พบว่าเป็นความสัมพันธ์ระหว่างเพศชายและเพศหญิงทั้งหมด ทั้งนี้ สามารถแบ่งเป็นรูปแบบความสัมพันธ์ระหว่างสามี-ภรรยา (แต่งงาน) 4 ฉาก ความสัมพันธ์ระหว่างคู่รัก (ยังไม่ได้แต่งงาน) 5 ฉาก ความสัมพันธ์ระหว่างชู้รัก (ฝ่ายหนึ่งฝ่ายใดแต่งงาน/มีคนรักอยู่แล้ว แต่ตกลงใจมีความสัมพันธ์กัน) 8 ฉาก และลักษณะอื่น ๆ (ไม่ได้รักกัน/ความสัมพันธ์ไม่ชัดเจน/ยังไม่ระบุความสัมพันธ์) จำนวน 19 ฉาก

เมื่อพิจารณาในแง่การยินยอมพร้อมใจในความสัมพันธ์ (Consensual) จากพฤติกรรมทางเพศที่ปรากฏทั้ง 36 ฉาก พบว่ามีพฤติกรรมทางเพศในลักษณะยินยอมพร้อมใจ จำนวน 21 ฉาก และพฤติกรรมทางเพศในลักษณะที่ฝ่ายใดฝ่ายหนึ่งไม่ยินยอมพร้อมใจ/ไม่รับรู้/ไม่ได้รับอนุญาต/ถูกบังคับ (Non-consensual) จำนวน 14 ฉาก และฉากที่ไม่เข้าเกณฑ์ทั้งสองลักษณะอีก 1 ฉาก

จากการศึกษาพบว่าละครเรื่อง The Secret เกมรัก เกมลับ เป็นละครที่ปรากฏจำนวนฉากพฤติกรรมทางเพศมากที่สุด และมีลักษณะการนำเสนอเรื่องเพศ/พฤติกรรมทางเพศผ่านคำพูด ลีลา ท่าทางของนักแสดงที่ชัดเจนมากกว่าเรื่องอื่นที่ศึกษา และมีฉากที่ไม่เคยพบมาก่อนในละครโทรทัศน์ของไทย ได้แก่ ฉากที่นางเอกพูดคุยกับนางอิจฉาที่เพิ่งแอบไปมีความสัมพันธ์กับพระเอก โดยสื่อให้เห็นวัตถุเหลวคล้ายคราบน้ำอสุจติดอยู่ที่เสื้อ และมุมปากของนางอิจฉา การเช็ดคราบน้ำด้วยนิ้วมือ และดูดคราบน้ำจากนิ้วมือ ซึ่งบ่งชี้ถึงความตั้งใจของผู้สร้างในการนำเสนอเรื่องเพศเป็นจุดขายของละครเรื่องนี้

2. ความรุนแรงทางเพศ/การข่มขืนในมิติทางสังคมเรื่องชายเป็นใหญ่

จากการศึกษาพบว่าละครที่ศึกษามีเนื้อหาเกี่ยวกับความรุนแรงทางเพศและการข่มขืนทั้ง 3 เรื่อง และเมื่อสุ่มเลือกศึกษาตอนที่ฉากข่มขืนจากละครที่ศึกษาเรื่องละ 1 ตอน พบว่ามีฉากข่มขืนเรื่องละ 2 ฉากเท่ากัน โดยพบลักษณะร่วมที่สำคัญเกี่ยวกับการข่มขืน คือ 1) มีผู้ชายเป็นผู้กระทำ และเป็นผู้มีอำนาจเหนือกว่าผู้ถูกระทำ ใน 4 ลักษณะ คือ (1.1) มีอำนาจเหนือกว่าในแง่พลังกำลังทางร่างกาย (1.2) มีอำนาจเหนือกว่าทางสถานะอาชีพ การงาน (1.3) มีอำนาจเหนือกว่าทางสถานะทางการเงิน/เศรษฐกิจ และ (1.4) มีอำนาจเหนือกว่าสมาชิกคนอื่นในบ้าน 2) สะท้อนความหมายการข่มขืนในฐานะเครื่องมือลงโทษผู้หญิงไม่ดี หรือการแก้แค้น 3) สะท้อนสภาพสังคมที่มีปัญหาในเชิงคุณธรรม จริยธรรม และความยับยั้งชั่งใจเรื่องเพศ 4) สะท้อนว่าการข่มขืนเกี่ยวพันกับชนชั้นล่าง 5) ผลิตซ้ำแนวคิดเรื่องผู้ร้ายข่มขืนนางอิจฉา ที่สัมพันธ์กับลักษณะในข้อสอง ทั้งนี้ จากลักษณะรวมทั้ง 5 ข้อ สะท้อนเงื่อนไขที่สำคัญของการข่มขืนในละครที่ศึกษาทั้ง 3 เรื่อง นั่นคือแนวคิด/อุดมการณ์ชายเป็นใหญ่ในสังคม

3. ปัจจัยเหตุที่ส่งผลต่อการนำเสนอเนื้อหาเรื่องเพศและความรุนแรงทางเพศในละคร

จากการวิเคราะห์พบว่า มีปัจจัยเหตุที่ส่งผลกระทบต่อลักษณะการนำเสนอเนื้อหาเรื่องเพศในละครทั้ง 3 เรื่อง ได้แก่ 1) มิติด้านเศรษฐศาสตร์ของสื่อ ที่มุ่งผลิตซ้ำเนื้อหาละครจากโครงเรื่อง และประเภทละคร ที่มีแนวโน้มว่าจะได้รับการตอบรับที่ดีจากคนดู ทั้งนี้ เพื่อลดความเสี่ยงทางธุรกิจจึงเกิดการผลิตซ้ำเนื้อหาทางเพศและความรุนแรงทางเพศผ่านละคร 2) มิติด้านการกำกับดูแล พบว่า ทั้ง 3 เรื่องมีกฎหมาย/ระเบียบในการกำกับดูแลเนื้อหาแตกต่างกันไปตามช่องทางการเผยแพร่ โดยละครเรื่องเมียจำเป็น ออกอากาศทางช่อง 3 ซึ่งมีประกาศกสทช.ฯ กำกับดูแลเนื้อหา ในขณะที่เสียดาย และ The Secret เกมรัก เกมลับ ออกอากาศทาง iQiyi (أيจีอี) และ LINE TV ซึ่งอยู่ในอำนาจของ พ.ร.บ. คอมพิวเตอร์ฯ ซึ่งมุ่งกำกับดูแลเรื่องความปลอดภัยของข้อมูลข่าวสาร แต่ยังไม่มีความชัดเจนในเรื่องการกำกับดูแลเนื้อหารายการที่อยู่บนแพลตฟอร์ม Over the Top (OTT) เนื้อหาเรื่องเพศที่ปรากฏจึงมีลักษณะการนำเสนอที่เข้มข้นและเปิดเผยมากกว่า

4. ข้อเสนอแนะ

ข้อเสนอต่อผู้ปกครอง/สังคม

1. ให้ความสำคัญกับการเข้าถึงสื่อออนไลน์ของกลุ่มเด็กและผู้เยาว์ โดยผู้ปกครองควรติดตามดูแลการเข้าถึงสื่อต่าง ๆ ไม่ให้เด็กหรือผู้เยาว์ใช้สื่อออนไลน์โดยลำพัง
2. ให้คำแนะนำเกี่ยวกับพฤติกรรมที่ไม่เหมาะสมในละคร
3. สื่อสารแลกเปลี่ยนกันในกลุ่มผู้ปกครอง ครูอาจารย์ เมื่อพบเนื้อหาไม่เหมาะสมทางสื่อที่เด็กและผู้เยาว์เข้าถึงได้ รวมทั้งการร้องเรียนไปยังองค์กรสื่อที่เผยแพร่ หรือ หน่วยงานที่มีอำนาจหน้าที่กำกับดูแลสื่อหรือการสื่อสาร

ข้อเสนอต่อหน่วยงานด้านการกำกับดูแล

1. พัฒนาแนวทางการกำกับดูแลเนื้อหาในแพลตฟอร์ม Over the Top (OTT) ผ่านอินเทอร์เน็ต ซึ่งยังขาดความชัดเจน และมีแนวโน้มที่จะควบคุมได้ยาก เนื่องจากการพัฒนาและเข้าถึงอย่างกว้างขวางรวดเร็วของเทคโนโลยีการสื่อสาร

2. เปิดช่องทางการสื่อสารที่หลากหลาย เพื่อรับฟังและชี้แจง/ตอบสนองข้อร้องเรียน/ความเห็นจากผู้เกี่ยวข้องอย่างรวดเร็ว ทันเหตุการณ์

3. สร้างความร่วมมือกับภาคีที่เกี่ยวข้องกับการผลิตและการเผยแพร่ เพื่อจัดทำแนวทางปฏิบัติและข้อตกลงในการกำกับดูแลตนเอง

4. ทบทวนแนวทางการจัดระดับความเหมาะสมเนื้อหาละครให้สอดคล้องกับบริบทปัจจุบัน ให้ความสำคัญในประเด็นด้านความรุนแรงทางเพศ และการข่มขืน ซึ่งเป็นพฤติกรรมที่ผิดกฎหมาย ไม่สอดคล้องกับค่านิยมและวัฒนธรรมของไทย จึงไม่ควรปรากฏในรายการที่มีเนื้อหาาระดับ ท หรือรายการโทรทัศน์ที่ออกอากาศในช่วงที่มีเด็กและเยาวชนรับชม เนื่องจากอาจเป็นการส่งเสริมให้พฤติกรรมดังกล่าวเป็นที่ยอมรับ หรือถูกลอกเลียนแบบ

ข้อเสนอต่อผู้ผลิตละคร/ให้บริการแพลตฟอร์ม

1. นำเสนอเรื่องเพศ อย่างคำนึงถึงโอกาสที่เด็กและผู้เยาว์จะรับชม ผ่านอุปกรณ์รับชมต่าง ๆ การมีเพียงคำเตือน ไม่อาจสกัดการเข้าถึง เข้าชม และประกันผลกระทบจากการลอกเลียนพฤติกรรมที่ไม่เหมาะสมกับวัย หากไม่มีวิธีการที่เคร่งครัดในการจำกัดการเข้าถึงเนื้อหาที่ไม่เหมาะสมกับผู้ที่มีอายุต่ำกว่า 18 ปี ก็ขอให้ผู้ผลิตและเผยแพร่ละครจัดทำและนำเสนอเนื้อหาความสัมพันธ์ทางเพศ อย่างสร้างสรรค์และปลอดภัยต่อคนทุกกลุ่มวัย

2. หลีกเลี่ยงการผลิตซ้ำเนื้อหาทางเพศที่เป็นการย้าทัศนคติที่ไม่ถูกต้องต่อความรุนแรงทางเพศ เช่น การล่วงละเมิดทางเพศ การเพิกเฉยต่อความรุนแรงทางเพศ การโทษเหยื่อความรุนแรงทางเพศ การปฏิบัติที่ไม่เป็นธรรมในเรื่องเพศ ฯลฯ ที่มีลักษณะการเชิดชูผู้กระทำผิด/ผู้ก่อปัญหา (Glorification of Crime) และลักษณะอื่นใดที่จะเป็นอุปสรรคต่อการสร้างเสริม/รณรงค์เรื่องสิทธิและความเท่าเทียมเรื่องเพศ

3. หากมีเนื้อหาเกี่ยวกับเรื่องเพศ ความสัมพันธ์ทางเพศ ความรุนแรงทางเพศในละครที่ทุกกลุ่มวัยเข้าถึงหรือเข้าชมได้ ต้องนำเสนออย่างระมัดระวังและรับผิดชอบ-เสนอเพื่อเดินเนื้อหา ไม่ใช่เพื่อใช้เป็นจุดขาย หลีกเลี่ยงการเพิ่ม ขยาย เวลาและวิธีการนำเสนอ รวมทั้งการตอกย้ำ การเสนอซ้ำ เช่น ฉากความคิดคำนึง

4. ในละครที่มีเนื้อหาเกี่ยวกับความสัมพันธ์ทางเพศ ความรุนแรงทางเพศ ควรเพิ่มความร่วมรับผิดชอบต่อสังคมด้วยการสอดแทรกแง่คิดเชิงชี้แนะ เกี่ยวกับสาเหตุ ผลลัพธ์ และการแก้ไขปัญหาความรุนแรงทางเพศ การสร้างเสริมสิทธิและความเท่าเทียมทางเพศในเรื่อง ไม่ใช่การแทรกบทเรียนแบบฉาบฉวยในตอนจบ

ตัวอย่างลักษณะพฤติกรรมทางเพศที่ปรากฏจากละครที่ศึกษา

พฤติกรรมทางเพศ (การจูบ)

ฉากการจูบ จากละครเรื่อง The Secret เกมรัก เกมลับ ตอนที่ 1



The Secret เกมรัก เกมลับ | EP.1 [1/4]

♡ 64869 < แชร์



The Secret เกมรัก เกมลับ | EP.1 [1/4]

♡ 64869 < แชร์



The Secret เกมรัก เกมลับ | EP.1 [1/4]

♡ 64871 < แชร์

ฉากการจูบ จากละครเรื่อง เมียจำเป็น ตอนที่ 8



ฉากการจูบ จากละครเรื่องเสียดาย ตอนที่ 9



พฤติกรรมทางเพศ (การกอด)

ฉากการกอด จากละครเรื่อง The Secret เกมรัก เกมลับ ตอนที่ 1



The Secret เกมรัก เกมลับ | EP.1 [1/4]

♡ 64871 < แชร์

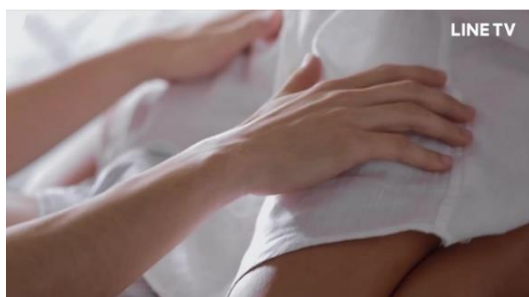


The Secret เกมรัก เกมลับ | EP.1 [1/4]

♡ 64871 < แชร์

พฤติกรรมทางเพศ (การสัมผัส)

ฉากการสัมผัส จากละครเรื่อง The Secret เกมรัก เกมลับ ตอนที่ 1



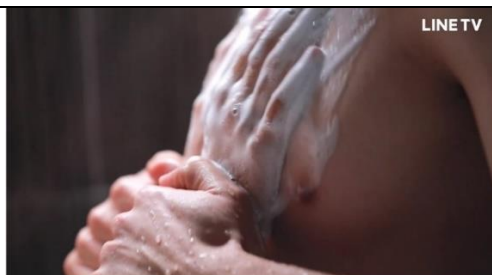
The Secret เกมรัก เกมลับ | EP.1 [1/4]

♡ 64869 < แชร์



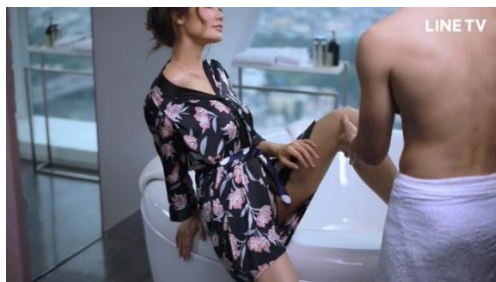
The Secret เกมรัก เกมลับ | EP.1 [1/4]

♡ 64869 < แชร์



The Secret เกมรัก เกมลับ | EP.1 [1/4]

♡ 64871 < แชร์



The Secret เกมรัก เกมลับ | EP.1 [1/4]

♡ 64871 < แชร์

พฤติกรรมทางเพศ (คำพูด/พฤติกรรมที่สื่อถึงความสนใจในเรื่องเพศ)

ฉากคำพูด/พฤติกรรมที่สื่อถึงความสนใจในเรื่องเพศ จากละครเรื่องเสียดาย ตอนที่ 9



พฤติกรรมทางเพศ (คำพูด/พฤติกรรมที่สื่อถึงการยั่ววนทางเพศ)

ฉากคำพูด/พฤติกรรมที่สื่อถึงการยั่ววนทางเพศ) จากละครเรื่องเมียจำเป็น ตอนที่ 3



พฤติกรรมทางเพศ การมีเพศสัมพันธ์โดยนัย

ฉากการมีเพศสัมพันธ์โดยนัยบนรถยนต์ จากละครเรื่อง The Secret เกมรัก เกมลับ ตอนที่ 7

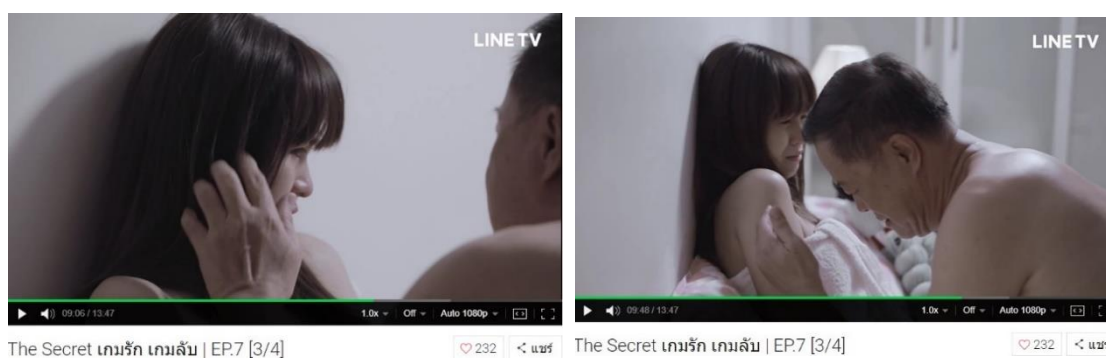


The Secret เกมรัก เกมลับ | EP.7 (3/4)

♡ 232 | < แชร



ฉากผู้อำนวยการโรงเรียนข่มขืนครูสาว จากละครเรื่อง The Secret เกมรัก เกมลับ ตอนที่ 7



ฉากผู้ร้ายข่มขืนนางอิจฉา จากละครเรื่องเมียจำเป็น ตอนที่ 8



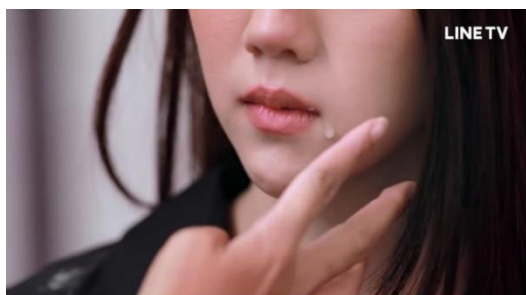
กองทุนพัฒนาสื่อปลอดภัยและสร้างสรรค์

ฉากพ่อเลี้ยงข่มขืนลูกเลี้ยง จากละครเรื่องเสียดาย ตอนที่ 9



ฉากพฤติกรรมทางเพศที่ไม่เหมาะสมอื่น ๆ ที่ไม่เข้าเกณฑ์

ฉากที่นางเอกพูดคุยกับนางอิจฉาที่เพิ่งแอบไปมีความสัมพันธ์กับพระเอก โดยสื่อให้เห็นวัตถุเหลวคล้ายคราบน้ำอสุจิติดอยู่ที่เสื้อ และมุมปากของนางอิจฉา การเช็ดคราบน้ำด้วยนิ้วมือ และดูดคราบน้ำจากนิ้วมือ ในละครเรื่อง The Secret เกมรัก เกมลับ (ตอนที่ 1)



The Secret เกมรัก เกมลับ | EP.1 [3/4]

58892 < แชร์



The Secret เกมรัก เกมลับ | EP.1 [3/4]

58892 < แชร์



The Secret เกมรัก เกมลับ | EP.1 [3/4]

58892 < แชร์



The Secret เกมรัก เกมลับ | EP.1 [3/4]

58892 < แชร์



The Secret เกมรัก เกมลับ | EP.1 [3/4]

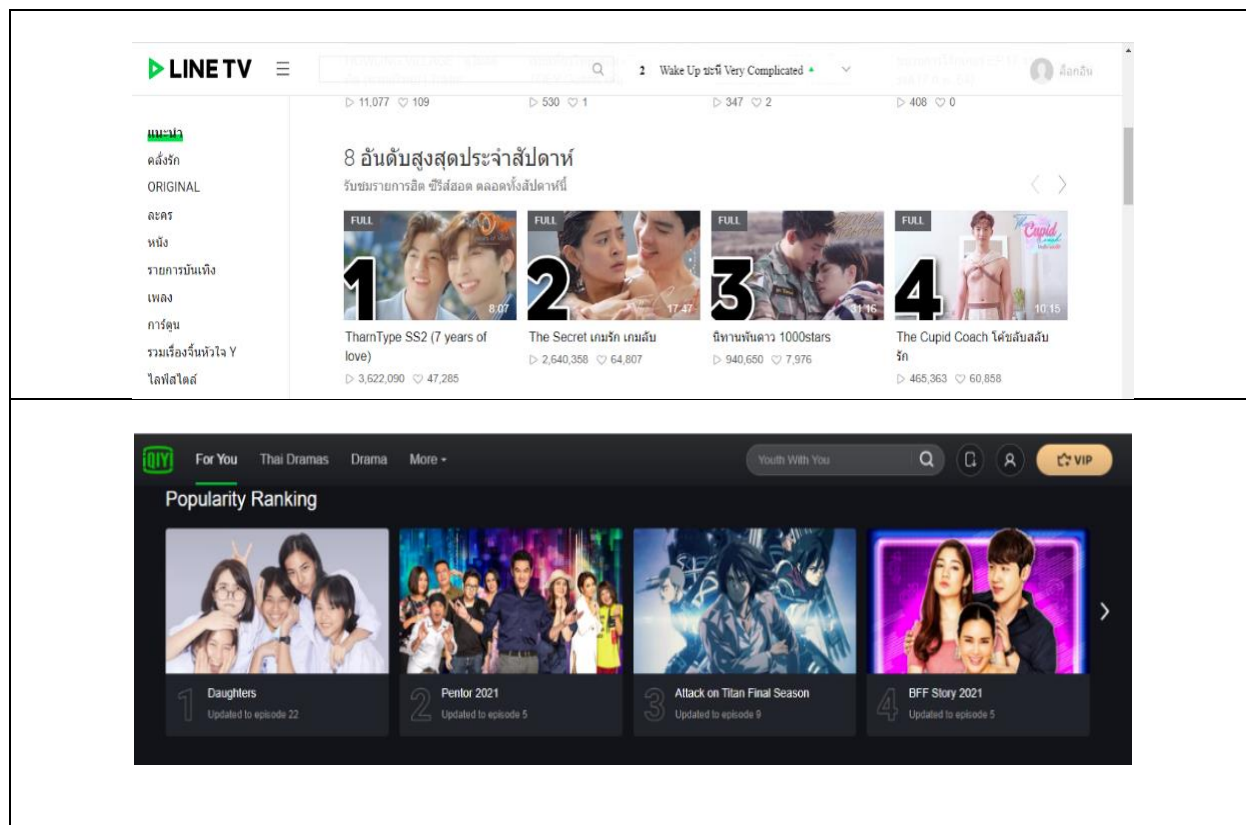
58892 < แชร์




The Secret เกมรัก เกมลับ | EP.1 [3/4]

58892 < แชร์

แพลตฟอร์มทีวีออนไลน์ที่ใช้เป็นกลุ่มตัวอย่างในการศึกษา



การจัดระดับความเหมาะสมของละครทั้ง 3 เรื่อง

ลำดับ	ละคร	การจัดระดับความเหมาะสม	รายละเอียด
1	เมียจำเป็น		ถ้ารับชมจากรายการโทรทัศน์จะมีสัญลักษณ์การจัดระดับความเหมาะสมขึ้นเตือนก่อนเข้ารายการ ระดับ ท หมายถึง เป็นรายการทั่วไปที่เหมาะสมกับผู้ชมทุกเพศทุกวัย ในตอนที่ศึกษาในช่วงแรกของละครมีการขึ้นสัญลักษณ์มุมจอด้านซ้าย

ลำดับ	ละคร	การจัดระดับความเหมาะสม	รายละเอียด
			<p>ถ้ารับชมจาก Youtube และ WeTV จะไม่มีสัญลักษณ์การจัดระดับความเหมาะสมขึ้นเตือน</p>
2	The Secret เกมรัก เกมลับ	 <p>The Secret เกมรัก เกมลับ EP.7 [1/4]</p> <p>ละครเรื่องนี้ถูกสร้างจากเรื่องจริง</p> <p>เรื่องราวที่นำเสนอในละครอาจถูกแต่งเติมและเป็นสถานการณ์เฉพาะบุคคล</p> <p>เมื่ออรรถสรของละครโดยมีได้บึงดงนาทิงทำให้เกิดความเสียหายต่อวิชาชีวิต</p> <p>และ มิได้บึงดงนา ซีน่า ซิงกุก ให้เกิดคำนิยามทางแพ่งแบบผิดศีลธรรมอันดีของสังคม</p> <p>และเกิดทัศนคติในทางลบต่อเพศใดเพศหนึ่ง หรือกลุ่มบุคคลใดบุคคลหนึ่ง</p> <p>หากมีความผิดพลาดประการใด</p> <p>ทางคณะผู้จัดละครต้องขออภัยไว้ ณ โอกาสนี้</p> <p>The Secret เกมรัก เกมลับ EP.7 [1/4]</p>	<p>ไม่มีการระบุระดับความเหมาะสมของเนื้อหา แต่มีคำเตือนเป็นลักษณะป๊อปอัพ มีข้อความว่า “วิดีโอนี้มีเนื้อหาบางส่วนไม่เหมาะสมกับเด็กและเยาวชน ผู้ปกครองควรให้คำแนะนำ” โดยจะขึ้นเตือนครั้งเดียว</p> <p>นอกจากนี้ยังคำชี้แจงของคณะผู้จัดละครก่อนรับชมละคร โดยระบุว่าละครเรื่องนี้สร้างจากเรื่องจริงอาจถูกแต่งเติมเพื่อเพิ่มอรรถรสของละคร ไม่ได้มีเจตนาทำให้เกิดความเสื่อมเสียต่อวิชาชีวิตได้ และมีได้มีเจตนา ชี้นำ ชักจูงให้เกิดคำนิยามทางเพศแบบผิดศีลธรรม และเกิดทัศนคติในทางลบต่อเพศใดเพศหนึ่ง</p>
3	เสียชีวิตาย	 <p>[English subtitles are available]</p> <p>ละครเรื่องนี้มีการนำเสนอเนื้อหาที่อาจสร้างความเสียหายต่อวิชาชีวิต</p> <p>โดยที่ตัวละคร พฤติกรรม สถานะ และเหตุการณ์ต่างๆ ในละครเรื่องนี้</p> <p>เป็นเรื่องราวที่สร้างขึ้นเพื่อความบันเทิงเท่านั้น</p> <p>โดยไม่ได้มีเจตนาชี้นำ หรือส่งเสริมการกระทำใดๆ ที่ผิดศีลธรรมอันดี</p> <p>ผู้ชมควรใช้วิจารณญาณในการรับชม</p> <p>Warning</p> <p>This series contains scenes that viewers might find disturbing, including depictions of sexual assault and substance abuse.</p> <p>All characters, locations, contexts and events in this series are fictional and created for entertainment.</p> <p>There is no intention to suggest or promote any inappropriate activities shown in the series. Viewer discretion is advised.</p> <p>Daughters Episode 9</p>	<p>มีการระบุระดับความเหมาะสมของเนื้อหา ระดับ 13+ ที่มีมุมช้ำหน้าจอดี ชื่อเรื่อง และคำเตือนของคณะผู้จัดละครก่อนรับชมละคร ให้มีวิจารณญาณในการรับชม</p>